



POVEIKIO VISUOMENĖS SVEIKATAI VERTINIMO ATASKAITOS
SANTRAUKA

ORIGINALAS

UAB „PATRAUKA“

OBJEKTAS

STATYBINIŲ ATLIEKŲ SMULKINIMAS IR LAIKYMAS ŽEMYNOS G. 9,
11, 15, 17, PROČIŪNŲ K., KAIRIŲ SEN., ŠIAULIŲ R. SAV.

DOKUMENTO RENGĖJAS

UAB „Aplinkos vadyba“

+370 5 204 5139

+370 613 22747

info@aplinkosvadyba.lt

www.aplinkosvadyba.lt

Adresas korespondencijai



Manufaktūrų g. 20-212,
11342 Vilnius

Registracijos adresas



Vilkpėdės g. 22,
03151 Vilnius

j.k. 300513582
PVM m. k. LT100003527619

Rengėjai:

Jurgita Murauskienė, aplinkos apsaugos skyriaus vadovė

Justas Samosionokas, aplinkos apsaugos projektų vadovas

Julita Komkienė, aplinkos apsaugos projektų vadovė

Rimas Šiaulys, visuomenės sveikatos specialistas

TURINYS

| | |
|---|-----------|
| 1. PLANUOJAMOS ŪKINĖS VEIKLOS ORGANIZATORIUS..... | 4 |
| 2. PLANUOJAMOS ŪKINĖS VEIKLOS POVEIKIO VISUOMENĖS SVEIKATAI VERTINIMO ATASKAITOS RENGĖJAS | 4 |
| 3. PLANUOJAMOS ŪKINĖS VEIKLOS ANALIZĖ..... | 4 |
| 3.1. <i>Planuojamos ūkinės veiklos pavadinimas, ekonominės veiklos rūšies kodas.....</i> | <i>4</i> |
| 3.2. <i>Planuojamas ūkinės veiklos pajėgumas, gaminama produkcija (teikiamos paslaugos), gaminamų produktų (teikiamų paslaugų) paskirtis, naudojamos medžiagos, žaliavos, gamtiniai, energiniai ištekliai</i> | <i>4</i> |
| 3.3. <i>Ūkinėje veikloje naudojamų technologijų aprašymas, esamų ir planuojamų statinių ir įrenginių išdėstymo planas.....</i> | <i>6</i> |
| 3.4. <i>Ūkinės veiklos vykdymo terminai ir eiliškumas, ūkinės veiklos vykdymo trukmė</i> | <i>14</i> |
| 3.5. <i>Informacija, kokiuose ūkinės veiklos etapuose – teritorijų planavimo, statinių statybos, sanitarinės apsaugos zonos ribų nustatymo ar tikslinimo, ūkinės veiklos nutraukimo ar kt. – atliekamas poveikio visuomenės sveikatai vertinimas</i> | <i>14</i> |
| 3.6. <i>Siūlomos planuojamos ūkinės veiklos alternatyvos; šis reikalavimas neprivalomas, kai atliekamas vykdomos ūkinės veiklos, kuriai reikia nustatyti arba patikslinti sanitarinės apsaugos zonų ribas, poveikio visuomenės sveikatai vertinimas</i> | <i>14</i> |
| 4. PLANUOJAMOS ŪKINĖS VEIKLOS VIETOS ANALIZĖ | 14 |
| 4.1. <i>Planuojamos ūkinės veiklos vieta (adresas) pagal administracinius teritorinius vienetus, jų dalis ir gyvenamąsias vietas; teritorijos, kurioje planuojama ūkinė veikla, ne senesnis kaip 3 metų žemėlapis su gretimybėmis, esamos ir suplanuotos gretimybės, teritorijos, kurioje planuojama ūkinė veikla, svarba aplinkos apsaugos, visuomenės sveikatos saugos, ekonominiu, visuomeniniu ar kt. požiūriais, objektai, kuriems nustatytos sanitarinės apsaugos zonos, informacija apie sanitarinės apsaugos zonos ribų nustatymą ir įregistravimą, kita svarbi informacija</i> | <i>14</i> |
| 4.2. <i>Žemės sklypo, kuriame planuojama ūkinė veikla, pagrindinė žemės naudojimo paskirtis, naudojimo būdas (-ai), žemės sklypo plotas, žemės sklypui nustatytos specialiosios žemės naudojimo sąlygos (pridedama išraša iš Nekilnojamojo turto registro centrinio duomenų banko kopija)</i> | <i>21</i> |
| 4.3. <i>Vietovės infrastruktūra (vandens, šilumos energijos tiekimas, nuotekų surinkimas, valymas ir išleidimas, atliekų tvarkymas, šalinimas ir panaudojimas, susisiekimo, privažiavimo keliai ir kt.).....</i> | <i>21</i> |
| 4.4. <i>Ūkinės veiklos vietos (žemės sklypo) įvertinimas atsižvelgiant į greta ir aplink planuojamą ūkinę veiklą, esančias, planuojamas ar suplanuotas gyvenamųjų pastatų, visuomeninės paskirties, rekreacines ar kitas teritorijas, statinius, pastatus, objektus, nurodytus Lietuvos Respublikos visuomenės sveikatos priežiūros įstatymo 24 straipsnio 4 dalyje, ar kitus visuomenės sveikatos saugos požiūriu reikšmingus objektus (aprašymas, anksčiau šiame žemės sklype vykdyta ūkinė veikla, atstumai iki kitų šiame papunktyje nurodytų objektų)</i> | <i>26</i> |
| 5. PLANUOJAMOS ŪKINĖS VEIKLOS VEIKSNIŲ, DARANČIŲ ĮTAKĄ VISUOMENĖS SVEIKATAI, TIESIOGINIO AR NETIESIOGINIO POVEIKIO KIEKYBINIS IR KOKYBINIS APIBŪDINIMAS IR ĮVERTINIMAS | 29 |
| 5.1. <i>Planuojamos ūkinės veiklos cheminės taršos, galinčios daryti poveikį visuomenės sveikatai, vertinimas</i> | <i>29</i> |
| 5.2. <i>Galimas planuojamos ūkinės veiklos poveikis visuomenės sveikatai, atsižvelgiant į ūkinės veiklos metu į aplinką sklaidžiamus kvapus</i> | <i>31</i> |
| 5.3. <i>Fizinės (triukšmas, nejonizuojančioji spinduliuotė ir kt.) taršos, galinčios daryti poveikį visuomenės sveikatai, vertinimas</i> | <i>32</i> |
| 5.4. <i>Kiti reikšmingi planuojamos ūkinės veiklos visuomenės sveikatai įtaką darantys veiksniai, kurių taršos rodiklių ribinės vertės reglamentuotos norminiuose teisės aktuose, galimas jų poveikis visuomenės sveikatai</i> | <i>38</i> |
| 5.5. <i>Ekonominiai, socialiniai, psichologiniai planuojamos ūkinės veiklos visuomenės sveikatai įtaką darantys veiksniai, kurių taršos rodiklių ribinės vertės nėra reglamentuotos norminiuose teisės aktuose</i> | <i>38</i> |
| 6 PRIEMONIŲ, KURIOS PADĖS IŠVENGTI AR SUMAŽINTI NEIGIAMĄ PLANUOJAMOS ŪKINĖS VEIKLOS POVEIKĮ VISUOMENĖS SVEIKATAI, APRAŠYMAS BEI JŲ PASIRINKIMO ARGUMENTAI | 41 |
| 7 ESAMOS VISUOMENĖS SVEIKATOS BŪKLĖS ANALIZĖ | 42 |
| 7.1. <i>Vietovės gyventojų demografiniai rodikliai</i> | <i>42</i> |
| 7.2. <i>Gyventojų sergamumo rodiklių analizė</i> | <i>43</i> |

| | |
|--|-----------|
| 7.3 Gyventojų rizikos grupių populiacijoje analizė..... | 44 |
| 7.4 Gyventojų demografinių ir sveikatos rodiklių palyginimas su visos populiacijos duomenimis | 46 |
| 7.5 Planuojamos ūkinės veiklos poveikis visuomenės sveikatos būklei | 46 |
| 8 SANITARINĖ APSAUGOS ZONOS RIBŲ NUSTATYMO ARBA TIKSLINIMO PAGRINDIMAS | 46 |
| 9 POVEIKIO VISUOMENĖS SVEIKATAI VERTINIMO METODŲ APRAŠYMAS | 47 |
| 9.1. Panaudoti kiekybiniai ir kokybiniai poveikio visuomenės sveikatai vertinimo metodai ir jų pasirinkimo pagrindimas | 47 |
| 9.2 Galimi vertinimo netikslumai ar kitos vertinimo prielaidos | 48 |
| 10 POVEIKIO VISUOMENĖS SVEIKATAI VERTINIMO IŠVADOS..... | 49 |
| 11 SIŪLOMOS SANITARINĖS APSAUGOS ZONOS RIBOS | 50 |
| 12 REKOMENDACIJOS DĖL POVEIKIO VISUOMENĖS SVEIKATAI VERTINIMO STEBĖSENOS, EMISIJŲ KONTROLĖS IR PAN. | 50 |
| 13 NAUDOTOS LITERATŪROS SĄRAŠAS. SĄVOKŲ IR SANTRUMPŲ SĄVADAS | 50 |

1. PLANUOJAMOS ŪKINĖS VEIKLOS ORGANIZATORIUS

Pavadinimas: UAB „Patrauka“

Registracijos adresas: Gytarių g. 9-13, 78361 Šiauliai

Planuojamos ūkinės veiklos adresas: Žemynos g. 9, 11, 15, 17, Pročiūnų k., Kairių sen., Šiaulių r. sav.

Įmonės kodas: 144929648

Telefonas: +37069973281

El. p.: alfredas@patrauka.lt

2. PLANUOJAMOS ŪKINĖS VEIKLOS POVEIKIO VISUOMENĖS SVEIKATAI VERTINIMO ATASKAITOS RENGĖJAS

Pavadinimas: UAB „Aplinkos vadyba“,

Adresas korespondencijai: Manufaktūrų g. 20 - 212, 11342 Vilnius

Registracijos adresas: Vilkpėdės g. 22, 03151 Vilnius

Įmonės kodas: 300513582

Telefonas: 8 5 204 51 39, 8 613 22747

El. p.: info@aplinkosvadyba.lt

Kontaktinis asmuo: Justas Samosionokas, mob. +370 675 93236.

Ataskaitą parengė: Jurgita Murauskienė, Justas Samosionokas, Julita Komkienė, Rimas Šiaulyš.

Juridinio asmens licencija Nr. VSL-358.

Fizinio asmens visuomenės sveikatos peržiūros specialisto licencija Nr. 0263-MH/SE/PV-09.

3. PLANUOJAMOS ŪKINĖS VEIKLOS ANALIZĖ

3.1. Planuojamos ūkinės veiklos pavadinimas, ekonominės veiklos rūšies kodas

Planuojamos ūkinės veiklos (toliau – PŪV) pavadinimas – **Statybinių atliekų smulkinimas ir laikymas Žemynos g. 9, 11, 15, 17, Pročiūnų k., Kairių sen., Šiaulių r. sav.**

Įmonės veikla vykdoma pagal ekonominės veiklos rūšies kodus: 38.11 – Nepavojingųjų atliekų surinkimas; 38.21 – Nepavojingųjų atliekų tvarkymas ir šalinimas; 38.32 – Išrūšiuotų medžiagų atgavimas pagal Ekonominės veiklos rūšių klasifikatorių (EVRK 2 red.), patvirtintą Statistikos departamento prie Lietuvos Respublikos Vyriausybės generalinio direktoriaus 2007 m. spalio 31 d. įsakymu Nr. DJ-226 „Dėl ekonominės veiklos rūšių klasifikatoriaus patvirtinimo“.

3.2. Planuojamas ūkinės veiklos pajėgumas, gaminama produkcija (teikiamos paslaugos), gaminamų produktų (teikiamų paslaugų) paskirtis, naudojamos medžiagos, žaliavos, gamtiniai, energiniai ištekliai

UAB „Patrauka“ planuoja vykdyti ūkinę veiklą – statybinių atliekų smulkinimą ir laikymą, adresu Žemynos g. 9, 11, 15, 17, Pročiūnų k., Kairių sen., Šiaulių r. sav. Šiai veiklai 2023 m. buvo atlikta atranka dėl poveikio aplinkai vertinimo (toliau – Atranka) būtinumo. Aplinkos apsaugos agentūros Atrankos išvadoje nurodyta, kad UAB „Patrauka“ planuojamai ūkinei veiklai poveikio aplinkai vertinimas neprivalomas.

Planuojamos ūkinės veiklos pobūdis – nepavojingųjų statybinių atliekų priėmimas, statybinių atliekų smulkinimas mobiliąja įranga, atliekų rūšiavimas ir perdirbimas gaminant skaldą, perdirbimui netinkamų atliekų laikinas saugojimas ir perdavimas tvarkančioms įmonėms.

Planuojamas nepavojingųjų statybinių atliekų apdorojimo (smulkinimo) pajėgumas – iki 100000 t/metus nepavojingų statybinių atliekų, didžiausias numatomas laikyti nepavojingųjų atliekų kiekis įskaitant atliekų tvarkymo metu susidarancias atliekas – 3550,5 t.

Statybinių atliekų apdorojimui – smulkinimui bus naudojama mobili įranga – žiauninis trupintuvas, kurio našumas iki 220 t/h. Planuojama, kad per dieną jis susmulkins apie 1000 tonų ir per metus dirbs nuo 100 iki 150 dienų.

Planuojamos ūkinės veiklos vykdytojas vykdys šias veiklos rūšis: statybinių atliekų surinkimas (S1), vežimas (S2), rūšiavimas (išrenkant popieriaus ir kartono, metalų, plastiko, stiklo, medienos atliekas, jei tokių bus) (R12), laikymas (R13) ir statybinių atliekų perdirbimas gaminant skaldą ir jos pardavimas (R5).

Metinis iš statybinių atliekų pagaminamos produkcijos – skaldos kiekis – iki 99590 t/m.

Susmulkinus statybines atliekas bus atliekami jų tyrimai ir nustatomi kokybiniai parametrai. Tam tikslui statybinės skaldos partijai bus atliekami kokybiniai skaldos tyrimai.

Gautos skaldos mėginiai bus tiriami sertifikuotose laboratorijose ar kitose analogiška veikla užsiimančiose laboratorijose. Atliekų perdirbimo metu gauta skalda nebebus laikoma atlieka ir jai nebus taikomi atliekų tvarkymo reikalavimai.

Klientams pageidaujant statybinei skaldai galės būti išrašoma eksploatacinių savybių deklaracija (ESD) pagal gautus kokybinius skaldos parametrų tyrimų rezultatus.

Priklausomai nuo perdirbtų atliekų, gautos skaldos kokybinių parametrų, užsakovo reikalavimų, pagaminta skalda galės būti parduodama ir naudojama kaip pagrindinė žaliava kelių pagrindui, apsauginiams šalčiui atspariems sluoksniams, šalčiui nejautrių medžiagų sluoksniams, pagrindo sluoksniams, rengiamiems regeneravimo kelyje būdu, kelio dangos sluoksniams be rišiklių ar kitoms reikmėms. Skaldos produkcija bus kraunama frontalinio krautuvo į savivarčius ir gabenama užsakovams.

Detalesni duomenys apie įmonės atliekų apdorojimo/smulkinimo ir laikymo pajėgumus ir konkrečias tvarkomas atliekas pateikti 4.3 poskyryje.

Naudojamos medžiagos, žaliavos, gamtiniai, energiniai ištekliai

Buitiniams poreikiams planuojama sunaudoti iki 15 m³/metus vandens. Geriamasis vanduo bus atvežamas gamintojo sertifikuotose talpose.

Vanduo technologinei – gamybinei veiklai taip pat bus naudojamas. Smulkinamų atliekų drėkinimui bus naudojamas vanduo, kuris į veiklos vykdymo vietą bus atvežamas plastikinėse ar kitose talpose iš kitame, UAB „Patrauka“ priklausančiame, žemės sklype (už 250 metrų) esančio karjero, kuriame yra susiformavęs vandens telkinys. Per metus planuojama sunaudoti iki 400 m³ vandens. Planuojamos ūkinės veiklos teritorijoje pastoviai bus vandenvėžė, pripildyta rezerviniu 6,5 m³ vandens kiekiu, kuris bus skirtas atliekų, produkcijos, teritorijos laistymui jeigu būtų poreikis dėl meteorologinių sąlygų, įtakojančių dulkėtumą.

Planuojamos ūkinės veiklos metu smulkinimo įrenginiui (trupintuvui), frontalinio krautuvo ir ekskavatoriaus veikimui bus naudojamas dyzelinis kuras. Per metus statybinių atliekų aikštelėje periodiškai dirbančių mobilių transporto priemonių (mobilus smulkintuvas, frontalinis krautuvas, ekskavatorius) darbui planuojama sunaudoti 12,8 t dyzelino. Dyzelinas PŪV teritorijoje nebus laikomas, papildoma kuru degalinėse.

Planuojamos ūkinės veiklos metu bus naudojama elektros energija. Elektros energija bus naudojama teritorijos apšvietimui. Per metus planuojama sunaudoti 6000 – 12000 kWh. Sunaudotas elektros energijos kiekis bus apskaitomas pagal elektros skaitiklio parodymus.

Kiti žemės, dirvožemio, biologinės įvairovės ir kt. gamtos ištekliai nenaudojami. Radioaktyviosios medžiagos taip pat nenaudojamos.

Planuojamoje ūkinėje veikloje kaip būtinos administracinės patalpos bus naudojamas konteinerinio tipo namelis, kuris bus šildomas ir esant poreikiui vėdinamas naudojant elektrinį kondicionierių.

Statybinių atliekų tvarkymo metu radioaktyvios medžiagos, cheminės medžiagos ir preparatai nebus naudojami.

Išsiliejusiems naftos produktams ar kitiems pavojingiems skysčiams surinkti bus naudojami absorbentai. Atliekų tvarkymo vietoje bus laikoma – 0,04 t absorbentų.

UAB „Patruka“ planuojamą ūkinę veiklą vykdys vadovaujantis Lietuvos Respublikos atliekų tvarkymo įstatymu Nr. VIII-787, Atliekų tvarkymo taisyklėmis, patvirtintomis Lietuvos Respublikos aplinkos ministro 1999 m. liepos 14 d. įsakymu Nr. 217 „Dėl Atliekų tvarkymo taisyklių patvirtinimo“ ir kitais šią veiklą reglamentuojančiais teisės aktais.

3.3. Ūkinėje veikloje naudojamų technologijų aprašymas, esamų ir planuojamų statinių ir įrenginių išdėstymo planas

UAB „Patruka“ planuojama ūkinė veikla – statybinių atliekų smulkinimas ir laikymas.

Planuojamą ūkinę veiklą (PŪV) numatoma vykdyti keturiuose žemės sklypuose, kuriuose šiuo metu nėra gamybinių pastatų. Dviejų planuojamoje ūkinėje veikloje naudotinių žemės sklypų ribų sankirtoje (Žemynos g. 15 ir 17) stovi sodyba, kuri arba bus griauinama, arba bus panaudojama kaip patalpa darbuotojų buitiniams poreikiams.

Planuojamoje ūkinėje veikloje naudojamų žemės sklypų išsidėstymo planas pateiktas 3.3.1 paveiksle.



3.3.1. pav. Planuojamoje ūkinėje veikloje naudojamų žemės sklypų išsidėstymo planas

Atliekų laikymo ir apdorojimo, produkcijos laikymo zonos

Į aikštelę atvežtos atliekos bus sveriamos ir kraunamos į krūvas/kaupus iki 5 metrų. Vykdamat veiklą gali būti formuojama ir daugiau, bet mažesnių kaupų, paliekant kuo didesnius tarpus tarp jų, taip siekiant išvengti griūties ar kitų incidentų tikimybės, kuo patogiau išnaudojant teritoriją (transporto privažiavimui, krovos darbams ir kt.).

Visi atliekų rūšiavimo ir sandėliavimo darbai bus atliekami atviroje betonuotoje aikštelėje. Atliekų ir produkcijos iki sertifikavimo laikymui aikštelėje yra skirtos keturios pagrindinės zonos: zona Nr. 1, zona Nr. 2, zona Nr. 3 ir zona Nr. 5.

Zona Nr. 1 (plotas 206 m²) – atliekų paruošimo naudojimui zona skirta atliekų priėmimo procedūroms (vizualinė patikra, dokumentų pildymas ir kt.) ir atliekų rūšiavimui. Šioje zonoje bus atvežamos ir rūšiavimui išverčiamos atliekos.

Išrūšiuotos atliekos bus vežamos į atliekų laikymo zoną Nr. 2 (plotas 1830 m²), kurioje atliekos bus laikomos iki smulkinimo proceso. Šioje zonoje atliekos bus smulkinamos.

Produkcija (skalda) iki sertifikavimo bus laikoma produkcijos (iki sertifikavimo) laikymo zonoje Nr. 3 (plotas 310 m²). Susmulkintos ir sertifikuotos statybinės atliekos, kurios bus traktuojamos kaip produkcija, bus laikomos produkcijos (po sertifikavimo) laikymo zonoje Nr. 4 (plotas 8650 m²). Ji skirta pagamintos produkcijos (jv. frakcijos skaldos) laikymui.

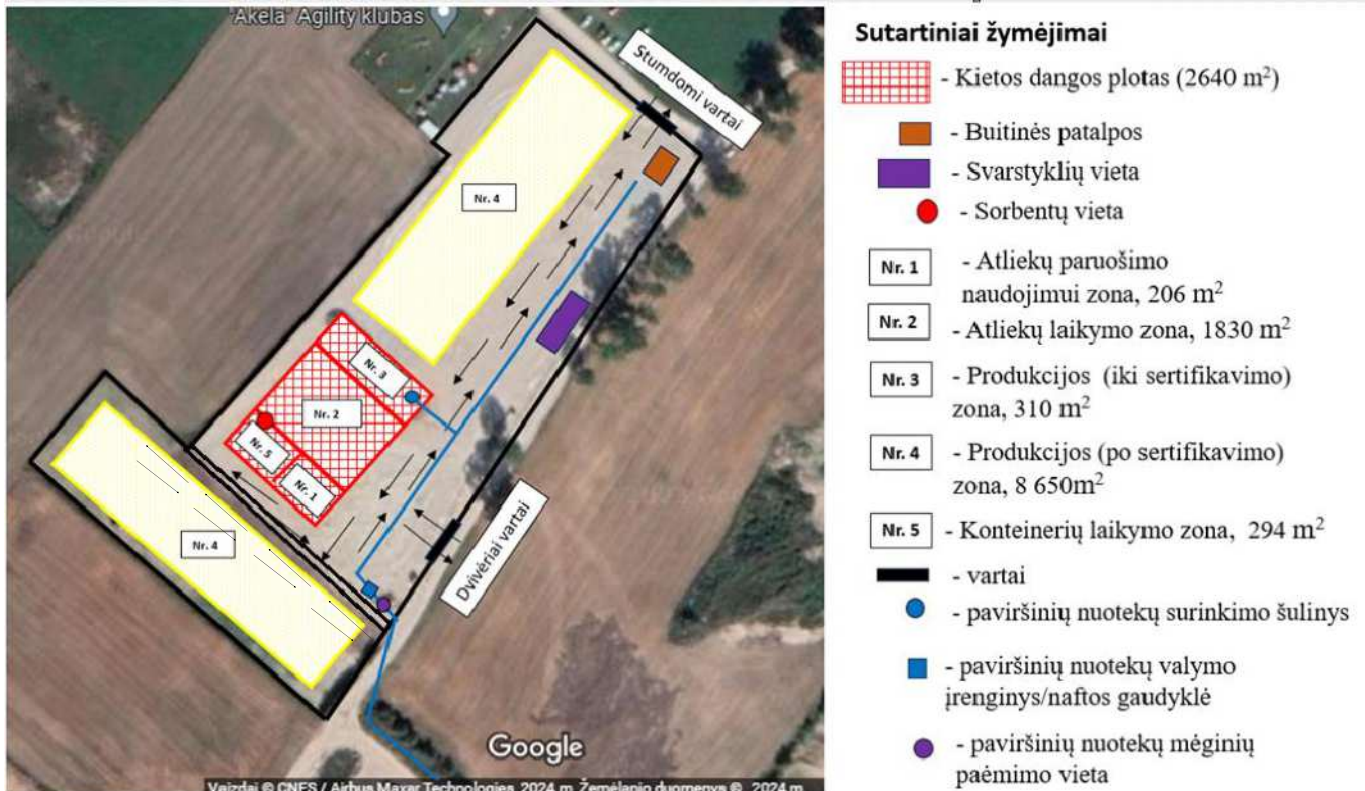
Konteinerių laikymo zonoje Nr. 5 (plotas 294 m²) bus laikomi konteineriai su atliekų tvarkymo metu susidariusiomis atliekomis.

Bendras didžiausias vienu metu statybinių atliekų tvarkymo aikštelėje – įrenginyje laikomų atliekų, įskaitant atliekų apdorojimo metu susidarancias atliekas, kiekis – 3550,5 t.

Atliekų laikymo ir apdorojimo, produkcijos laikymo zonų sąrašas pateiktas 3.3.1 lentelėje, o jų išsidėstymo schema 3.3.2 paveiksle.

3.3.1 lentelė. Atliekų laikymo ir apdorojimo zonos

| Atliekų tvarkymo įrenginio pavadinimas | Zonos pavadinimas | Zonos Nr./žymuo zonų išdėstymo schemoje | Plotas, m ² | Vykdoma veikla | Didžiausias vienu metu laikomas atliekų kiekis, t |
|--|--|---|------------------------|--|---|
| 1 | 2 | 3 | 4 | 5 | 6 |
| Atvira betonuota statybinių atliekų aikštelė | Atliekų paruošimo naudojimui zona | Nr. 1 | 206 | Atliekų priėmimas ir rūšiavimas | 3500 |
| | Atliekų laikymo zona | Nr. 2 | 1830 | Atliekų laikymas iki smulkinimo ir atliekų smulkinimas | |
| | Produkcijos (iki sertifikavimo) laikymo zona | Nr. 3 | 310 | Susmulkintų atliekų/produkcijos iki sertifikavimo laikymas | – |
| | Produkcijos (po sertifikavimo) laikymo zona | Nr. 4 | 8650 | Produkcijos po sertifikavimo laikymas | – |
| | Konteinerių laikymo zona | Nr. 5 | 294 | Po atliekų apdorojimo susidariusių atliekų laikymas | 50,5 |



3.3.2. pav. Atliekų laikymo ir apdorojimo, produkcijos laikymo zonų išsidėstymo schema

Numatomas padengti nelaidžia danga aikštelės plotas – 2640 m² (0,264 ha) yra pakankamas planuojamam didžiausiam vienu metu laikyti atliekų kiekiui. Atliekų kaupai bus išdėstomi pagal patogumą ir gaunamus kiekius, bet tarpusavyje iki smulkinimo nesumaišomi, todėl atliekų laikymo ir apdorojimo schemoje jie atskirai, pagal atliekų kodus nepamiršimi.

Atliekų tvarkymo technologinio proceso aprašymas

Pagrindiniai įmonėje planuojami naudoti atliekų apdorojimui įrenginiai:

1. Frontalinis krautuvas (1 vnt.);
2. Ekskavatorius (1 vnt.);
3. Mobilusis žiauninis trupintuvas (1 vnt.).

Atliekų priėmimo ir apdorojimo eiga UAB „Patruka“ statybinių atliekų smulkinimo ir laikymo įrenginyje:

- Pristatytų atliekų kontrolė;
- Atliekų priėmimas ir svėrimas;
- Atliekų laikymas;
- Atliekų apdorojimas/perdirbimas (produkcijos gamyba);
- Produkcijos laikymas ir pardavimas vartotojams/naudotojams;
- Susidariusių atliekų laikymas ir perdavimas kitiems atliekų tvarkytojams.

Statybinių atliekų smulkinimui bus naudojama mobili įranga – žiauninis trupintuvas, kurio našumas iki 220 t/h. Planuojama, kad per dieną jis susmulkins apie 1000 tonų ir per metus dirbs nuo 100 iki 150 dienų.

Smulkintuve statybinės atliekos bus smulkinamos ir išrūšiuojamos į skirtingų frakcijų skaldą ir metalo atliekas.

Per metus bus perdirbama iki 100000 tonų nepavojingųjų statybinių atliekų. Priimamos atliekos kodais:

- 17 09 04 Mišrios statybinės ir griovimo atliekos, nenurodytos 17 09 01, 17 09 02 ir 17 09 03;
- 17 01 01 Betonai;
- 17 01 02 Plytos;
- 17 01 03 Čerpių ir keramika;
- 17 01 07 Betono, plytų, čerpių ir keramikos gaminių mišiniai, nenurodyti 17 01 06;
- 17 03 02 Bituminiai mišiniai, nenurodyti 17 03 01.

Metinis iš statybinių atliekų pagaminamos produkcijos (skaldos) kiekis – iki 99590 t/m.

Pristatytų atliekų kontrolė. Prieš priimant perdirbimui (kai atliekos priimamos iš kitų ūkio subjektų) atliekos apžiūrimos. Atliekos užterštos naftos produktais, asbestu bei kitomis pavojingomis medžiagomis perdirbimui nepriimamos ir į aikštelę nevežamos arba grąžinamos.

Prieš priimant atliekas atsakingas darbuotojas vizualiai patikrins, ar priimamos atliekos leidžiamos priimti statybinių atliekų tvarkymo aikštelėje ir ar priimamose atliekose nėra pašalinių atliekų ar medžiagų. Taip pat bus patikrinami atliekas lydintys dokumentai (krovinio važtaraštis, lydraštis). Visos atliekų priėmimo, perdavimo, tvarkymo procedūros fiksuojamos Vieningoje gaminių, pakuočių ir atliekų apskaitos informacinėje sistemoje (GPAIS). Jei paaiškės, kad statybinės atliekos yra užterštos ir negalima jų tvarkyti, tuomet visas krovinytas grąžinamas atgal atliekų siuntėjui ir apie grąžinimo priežastį informuojamas atliekų siuntėjas ir kontroliuojančios institucijos prie Aplinkos ministerijos, kaip tai numatyta Atliekų tvarkymo teisės aktuose.

Statybinių atliekų priėmimas, svėrimas. UAB „Patrauka“ numato priimti ir tvarkyti tik nepavojingas statybines ir griovimo atliekas (žr. aukščiau), kurių tvarkymui Aplinkos apsaugos agentūra išduos taršos leidimą. Bus priimamos ir tvarkomos iš įmonės statybos objektų atvežtos atliekos, taip pat atliekos bus priimamos iš fizinių ir juridinių asmenų.

Priimtų atliekų svoris bus nustatomas metrologiškai patikrintomis svarstyklėmis.

Atliekų laikymas. Priimtos statybinės atliekos po vizualinės patikros bus iškraunamos betonuotoje aikštelėje į atskiras statybinių atliekų krūvas pagal atliekų kodus ir laikomos iki smulkinimo.

Statybinių atliekų smulkinimui ir laikymui, produkcijos iki sertifikavimo laikymui bus įrengta 2640 m² aikštelė padengta kieta nelaidžia betonine danga: 720 m² bus padengta betono plokštėmis ir 1920 m² bus išlietas 18 cm storio betono monolitas. Aikštelė bus pakelta aukščiau už likusią teritoriją, įrengta su nuolydžiu paviršiniam vandeniui nutekėti į lietaus vandens surinkimo sistemą/ surinkimo šulinį. Atliekų iškrovimas bus vykdomas ne arčiau nei 5 metrai iki aikštelės kraštų.

Statybinių atliekų ir produkcijos iki sertifikavimo laikymui aikštelėje bus skirtos 3 pagrindinės zonos: zona Nr. 1, zona Nr. 2, zona Nr. 3. Zona Nr. 1 (plotas 206 m²) skirta atliekų priėmimo procedūroms (vizualinė patikra, dokumentų pildymas ir kt.) ir atliekų rūšiavimui. Šioje zonoje bus atvežamos ir rūšiavimui išverčiamos atliekos. Po rūšiavimo (išrenkant popieriaus ir kartono, metalų, plastiko, stiklo, medienos atliekas, jei tokių bus) atrinktos bei iš kitų statybos ar griovimo objektų atvežtos metalo, medienos, plastiko, stiklo, izoliacinių medžiagų ir kitos mechaninio atliekų apdorojimo atliekos bus sukraunamos į specialius konteinerius arba laikomos betonuotoje aikštelėje. Visos atliekos bus sandėliuojamos atskirai. Stiklo, plastiko, metalo, medienos atliekos bus laikomos specialiuose

konteineriuose. Visi statybinių atliekų tvarkymo darbai bus atliekami atviroje aikštelėje su betonine danga.

Išrūšiuotos atliekos bus vežamos į zoną Nr. 2 (plotas 1830 m²), kurioje atliekos bus laikomos iki smulkinimo proceso.

Atliekų tvarkymo metu susidariusios atliekos bus laikomos konteinerių laikymo zonoje Nr. 5.

Atliekų laikymo zonų schema pateikta 3.3.2 paveiksle. Planuojamas didžiausias vienu metu laikomų atliekų kiekis – 3550,5 t. atliekų. Atliekos iki jų tvarkymo bus laikomos krūvose pagal atliekų rūšis. Krūvų aukštis iki 5 m.

Atliekų apdorojimas. Statybinės atliekos frontalinio krautuvu bus perkraunamos į jų laikymo zoną Nr. 2, kur bus kaupiamos krūvose tolesniam jų apdorojimui (smulkinimui). Ūkinės veiklos metu nepavojingos atliekos bus perdirbamos ir per metus perdirbama iki 100000 tonų nepavojingųjų statybinių atliekų. Atliekų smulkinimui bus naudojamas mobilusis žiauninis trupintuvas, kurio našumas iki 220 t/h. Planuojama, kad per dieną jis susmulkins apie 1000 tonų ir per metus dirbs nuo 100 iki 150 dienų. Įvertinus maksimalų planuojamų dirbti dienų skaičių, per metus bus susmulkinta iki 100000 tonų atliekų.

Didelių gabaritų atliekos, netelpančios į smulkintuvą, pirmiau bus sutrupintos/suskaldytos į mažesnius gabalus krovos darbų metu. Naudojamas ekskavatorius sukomplektuotas kartu su hidraulinėmis žirkėmis ir/ar plaktu. Atliekos bus trupinamos/skaldomos, tik esant poreikiui.

Susmulkintos atliekos bus išrūšiuojamos į skirtingų frakcijų skaldą ir metalo atliekas. Statybinių atliekų smulkinimui naudojama mobili įranga atitiks Statybos techniniame reglamente STR 2.01.08:2003 „Lauko sąlygomis naudojamos įrangos į aplinką skleidžiamo triukšmo valdymas“, nustatytus reikalavimus. Smulkintuvo darbo vieta bus įrengta atliekų laikymo zonoje Nr. 2 (1830 m²).

Esant sausam, vėjuotam orui, kas gali sukelti papildomą dulkelį, atliekų, produkcijos kaupai bus papildomai laistomi. Atliekų smulkinimo įrangoje įmontuoti vandens purkštukai statybinės skaldos malimo proceso metu išpurkš vandenį ant malamos skaldos įrenginio viduje ir tokiu būdu mažins dulkelį iš malimo proceso, vykstančio įrangos viduje bei nusodins kietąsias daleles. Drėkinimas bus vykdomas naudojant vandenį iš kitame, UAB „Patrauka“ priklausančiame žemės sklype esančio karjero (už 250 m), kuriame susiformavęs vandens telkinys, atvežtą plastikinėse ar kitose talpose, kurios statomos prie smulkintuvo. Vanduo pajungiamas nuo statinės į įrenginyje esančią specialiai vandens pajungimui esančią angą. Drėkinimo intensyvumas galės būti reguliuojamas prieš kiekvieną atliekų smulkinimą, atsižvelgiant į smulkinamų atliekų (skaldos) drėgnumą bei aplinkos oro sąlygas. Drėkinimui planuojama sunaudoti iki 400 m³ vandens per metus. Planuojamos ūkinės veiklos teritorijoje pastoviai bus vandenvėžė, pripildyta rezerviniu 6,5 m³ vandens kiekiu, kuris bus skirtas atliekų, produkcijos, teritorijos laistymui jeigu būtų poreikis dėl meteorologinių sąlygų, įtakojančių dulketumą.

Drėkinti sandėliuojamas ir tvarkomas statybines atliekas bei produkciją visą planuojamą įmonės darbo laiką nėra būtina. Į teritoriją pristatytos bei joje sandėliuojamos atliekos ir pagamintas produktas (skalda) bus drėkinami pagal poreikį, atsižvelgiant į esamas oro sąlygas bei santykinę oro drėgmę. Tais atvejais, kai yra pristatomos drėgnos atliekos, lyja arba yra didelė santykinė oro drėgmė, drėkinimas nėra būtinas. Todėl kiekvienu atveju drėkinimo būtinybė bus nustatoma ir vertinama vizualiai. Pažymėtina, kad statybinių atliekų krovimo ir smulkinimo veikla nebus vykdoma visą darbo dieną.

Bus vykdoma nuolatinė planuojamos ūkinės veiklos (PŪV) teritorijos priežiūra ir stebima orų prognozė. UAB „Patrauka“ organizuos darbą PŪV teritorijoje taip, kad esant sausiems orams, joje bus darbuotojas, kuris sulaukys atliekų bei produkcijos kaupus.

Gamybinės nuotekos nesusidarys, nes vanduo įsigers į statybines atliekas. Smulkintuve statybinės atliekos bus smulkinamos ir išrūšiuojamos į skirtingų frakcijų skaldą ir metalo atliekas. Atliekos į smulkinimo įrenginį bus pakraunamos krautuvu. Trupinimui skirta medžiaga kris į lataką, kuris naudojamas medžiagos srautui į produkto juostinį transporterį nukreipimui. Tiekama medžiaga (statybinis laužas) bus trupinama ir vienu metu drėkinama trupintuve įrengtais specialiais purkštukais, byrės ant juostinio produktų transporterio, kuris transportuos sutrupintą medžiagą (skaldą) į laikiną krūvą. Visi statybinių atliekų tvarkymo darbai bus atliekami atviroje aikštelėje su betonine danga.

Statybinės atliekos bus rūšiuojamos į plytų, betono, metalo, stiklo, plastiko, medienos bei kitas mechaninio atliekų apdorojimo atliekas. Visos atliekos bus sandėliuojamos atskirai. Plytų skaldos atliekos bus supilamos į krūvas iki 5 metro aukščio. Betono atliekos bus supilamos į krūvas iki 5 metro aukščio. Atskiruose konteineriuose bus sandėliuojamos stiklo, medienos, metalo, plastiko bei kitos mechaninio atliekų apdorojimo atliekos (zonoje Nr. 5). Sąšlavos ir smulkios priemaišos bus surenkamos atskirai.

Pagaminta produkcija - statybinė skalda. Į krūvą subyrėjusi statybinių atliekų skalda bus pervežama krautuvu į laikymo vietą. Susmulkinus statybines atliekas, ji taps medžiaga, tinkama statybinei veiklai, bus atliekami tyrimai ir nustatomi kokybiniai parametrai, kurie atitiks statybinių medžiagų keliamiems kokybiniams parametrų. Tam tikslui statybinės skaldos partijai bus atliekami kokybiniai skaldos tyrimai. Skaldos tyrimai bus atliekami vadovaujantis Lietuvos Respublikos Aplinkos ministro 2018-06-27 įsakymu Nr. D1-601 patvirtintu Reglamentuojamų statybos produktų sąrašu ir Lietuvos Respublikos Aplinkos ministro 2015-12-10 įsakymu Nr. D1-901 patvirtintu Statybos techniniu reglamentu STR 1.01.04:2015 „Statybos produktų, neturinčių darnųjų techninių specifikacijų, eksploatacinių savybių pastovumo vertinimas, tikrinimas ir deklavimas. Bandymų laboratorijų ir sertifikavimo įstaigų paskyrimas. Nacionaliniai techniniai įvertinimai ir techninio vertinimo įstaigų paskyrimas ir paskelbimas“. Gautos skaldos mėginiai bus tiriami sertifikuotose laboratorijose pvz. UAB „Problematika“, UAB „Laboratorių bandymų centras“ ar kitas analogiška veikla užsiimančias laboratorijas. Atliekų perdirbimo metu gauta skalda nebebus laikoma atlieka ir jai nebus taikomi atliekų reikalavimai, todėl sertifikuota produkcija bus laikoma likusioje aikštelės teritorijoje, kuri bus padengta kieta, bet skysčiams laidžia danga.

Produkcija (skalda) iki sertifikavimo bus laikoma zonoje Nr. 3 (310 m²). Susmulkintos statybinės atliekos, kurios bus sertifikuotos bus traktuojamos kaip sertifikuota produkcija ir bus laikomos zonoje Nr. 4. Zona skirta pagamintos sertifikuotos produkcijos (įv. frakcijos skalda) laikymui. Atliekų ir produkcijos laikymo zonavimo schema pateikiama 3.3.2 paveiksle.

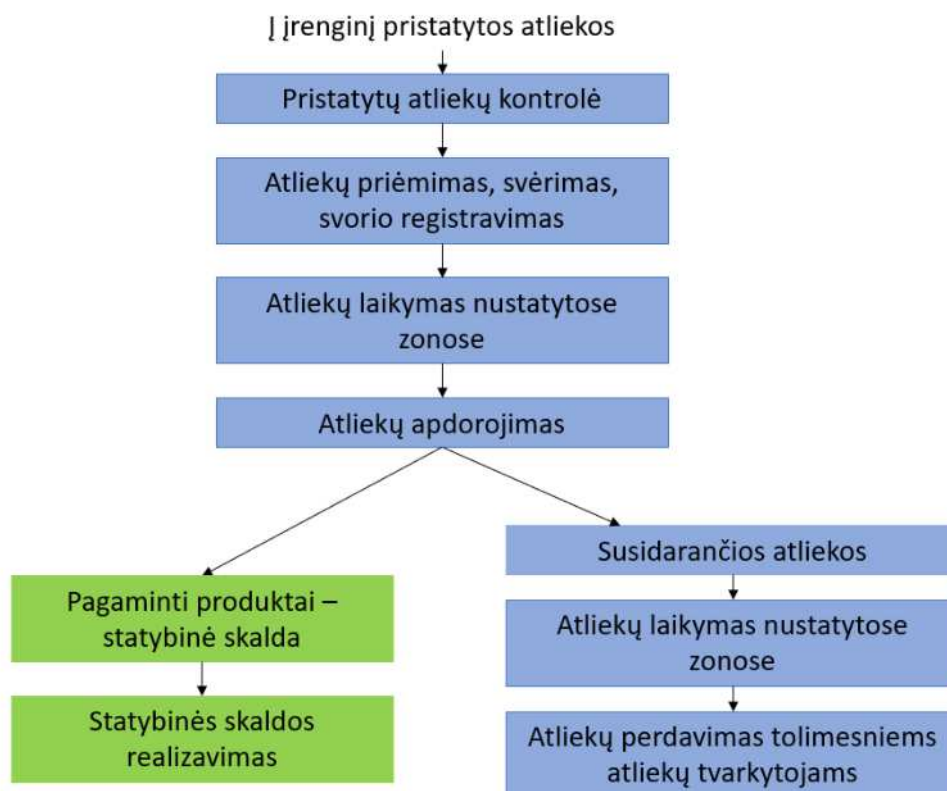
Statybinės skaldos realizavimas. Klientams pageidaujant statybinei skaldai galės būti išrašoma eksploatacinių savybių deklaracija (ESD) pagal gautus kokybinius skaldos parametrų tyrimų rezultatus. Priklausomai nuo perdirbtų atliekų, gautos skaldos kokybinių parametrų, užsakovo reikalavimų, pagaminta skalda galės būti parduodama ir naudojama kaip pagrindinė žaliava kelių pagrindui, apsauginiams šalčiui atspariems sluoksniams, šalčiui nejautrių medžiagų sluoksniams, pagrindo sluoksniams, rengiamiems regeneravimo kelyje būdu, kelio dangos sluoksniams be rišiklių ar kitoms reikmėms. Skaldos produkcija bus kraunama frontiniu krautuvu į savivarčius ir gabenama užsakovams.

Gaminama statybinės skaldos produkcija atitiks Kombinuotosios nomenklatūros (2016 m. versija patvirtinta 2015 m. spalio 6 d. Komisijos reglamentu (ES) Nr. 2015/1754) kodą – 2517 „Gargždas, žvyras, skalda ir skaldyti akmenys, paprastai naudojami kaip betono užpildas, kelio skalda, geležinkelių arba kitas balastas, žvirgždas ir titnagas, termiškai apdoroti arba neapdoroti; makadamas iš šlako, nuodegų arba

panašių pramonės atliekų, kurių sudėtyje yra arba nėra medžiagų, nurodytų šios pozicijos pirmojoje dalyje; dervotas makadamas; akmenų, priskiriamų 2515 arba 2516 pozicijai, granulės, trupiniai ir milteliai, termiškai apdoroti arba neapdoroti“. Pagaminta produkcija nebebus laikoma atlieka ir turės atitikti nustatytus reikalavimus nesurištiesiems mišiniams pagal standartą LST EN 13285:2018 Nesurištieji mišiniai. Techniniai reikalavimai. Tokie nesurištieji mišiniai priskiriami šalčiui nejautrioms medžiagoms pagal Lietuvos standartą LST 1331:2015 Gruntai, skirti keliams ir jų statiniams. Klasifikacija. Tokie nesurištieji mišiniai galės būti naudojami kaip gruntas, skirtas gruntiniams ir laikiniams keliams įrengti. Medžiagos nesurištiesiems ir hidrauliškai surištiesiems mišiniams, naudojamiems inžineriniams statiniams ir keliams tiesti. Po atliktų tyrimų trupinta kokybiška skaldos frakcija įmonėje bus užpajamuojama kaip medžiaga ir naudojama pakartotinai statybos darbuose, privažiavimo keliams įrengti, parduodama kitiems skaldos naudotojams ir pan.

Susidaranchios atliekos, jų laikymas ir perdavimas tolimesniams tvarkytojams. Trupinamoje medžiagoje esantys geležiniai ar metaliniai daiktai bus atskiriami virš juostinio produktų transporterio įmontuotu magnetiniu skirtuvu (magnetine juosta). Metalo atliekos bus perkeliomos nuo magnetinio skirtuvo į metalo atliekų laikymui skirtą konteinerį. Po atliekų apdorojimo susidariusios atliekos (metalo atliekos, plastikas, stiklas, mediena ir izoliacinių medžiagų atliekos) bus laikomos atskiruose konteineriuose ir vėliau perduodamos pagal sutartis kitiems atliekų tvarkytojams.

Principinė atliekų tvarkymo schema pateikta 3.3.3 paveiksle.



3.3.3 pav. Principinė atliekų tvarkymo schema

Darbo režimas:

- ✓ Darbo dienų skaičius metuose – 252;
- ✓ Darbo laikas – 8⁰⁰ – 17⁰⁰ (pirmadieniais -penktadieniais).
- ✓ Darbuotojų skaičius – 2 – 4 darbuotojai.

3.4. Ūkinės veiklos vykdymo terminai ir eiliškumas, ūkinės veiklos vykdymo trukmė**3.4.1 lentelė. Veiklos vykdymo terminai, eiliškumas**

| Eil. Nr. | Darbų pavadinimas | Įvykdymo terminas |
|-----------------|---|--------------------------|
| 1. | Taršos leidimo gavimas | 2024 m. I-II ketv. |
| 2. | Poveikio visuomenės sveikatai vertinimo procedūrų atlikimas | 2024 m. I-II ketv. |
| 3. | Sanitarinės apsaugos zonos įregistravimas | 2024 m. II ketv.. |
| | Eksplotacijos trukmė | Neterminuota |

3.5. Informacija, kokiuose ūkinės veiklos etapuose – teritorijų planavimo, statinių statybos, sanitarinės apsaugos zonos ribų nustatymo ar tikslinimo, ūkinės veiklos nutraukimo ar kt. – atliekamas poveikio visuomenės sveikatai vertinimas

Poveikio visuomenės sveikatos vertinimas atliekamas sanitarinės apsaugos zonos ribų nustatymo etape, kaip atskiras dokumentas.

3.6. Siūlomos planuojamos ūkinės veiklos alternatyvos; šis reikalavimas neprivalomas, kai atliekamas vykdomos ūkinės veiklos, kuriai reikia nustatyti arba patikslinti sanitarinės apsaugos zonų ribas, poveikio visuomenės sveikatai vertinimas

Alternatyvios planuojamos ūkinės veiklos vietos nenumatytos, kadangi UAB „Patrauka“ yra atlikusi poveikio aplinkai vertinimo atrankos procedūras dėl planuojamos ūkinės veiklos vykdymo Žemynos g. 9, 11, 15, 17, Pročiūnų k., Kairių sen., Šiaulių r. sav. Atrankos išvadoje nurodyta, kad nurodytoje planuojamos ūkinės veiklos vietoje poveikio aplinkai vertinimas neprivalomas. Be to nagrinėjama teritorija yra lengvai pasiekiamą.

UAB „Patrauka“ planuojama ūkinė veikla neprieštarauja Šiaulių rajono savivaldybės bendrojo plano keitimo sprendiniams.

4. PLANUOJAMOS ŪKINĖS VEIKLOS VIETOS ANALIZĖ**4.1. Planuojamos ūkinės veiklos vieta (adresas) pagal administracinius teritorinius vienetus, jų dalis ir gyvenamąsias vietas; teritorijos, kurioje planuojama ūkinė veikla, ne senesnis kaip 3 metų žemėlapis su gretimybėmis, esamos ir suplanuotos gretimybės, teritorijos, kurioje planuojama ūkinė veikla, svarba aplinkos apsaugos, visuomenės sveikatos saugos, ekonominiu, visuomeniniu ar kt. požiūriais, objektai, kuriems nustatytos sanitarinės apsaugos zonos, informacija apie sanitarinės apsaugos zonos ribų nustatymą ir įregistravimą, kita svarbi informacija**

UAB „Patrauka“ planuojama ūkinė veikla bus vykdoma Žemynos g. 9, 11, 15, 17, Pročiūnų k., Kairių sen., Šiaulių r. sav.

Planuojamą ūkinę veiklą (PŪV) numatoma vykdyti:

1. 0,5007 ha ploto žemės sklype, adresu Žemynos g. 9, Pročiūnų k., Kairių sen., Šiaulių r. sav., kurio kadastro Nr. 9124/0006:421, Kairių kv., unikalus Nr. 4400-2212-0441. Sklypo pagrindinė naudojimo paskirtis – kita, naudojimo būdas – pramonės ir sandėliavimo objektų teritorijos. Žemės sklypas nuosavybės teise priklauso UAB „Patrauka“.

Žemės sklypui taikomos specialiosios žemės naudojimo sąlygos:

- Melioruotos žemės ir melioracijos statinių apsaugos zonos, 0,5007 ha;
- Aerodromo apsaugos zonos, 0,5007 ha;
- Elektros tinklų apsaugos zonos, 0,0018 ha.

2. 1,3015 ha ploto žemės sklype adresu Žemynos g. 11, Pročiūnų k., Kairių sen., Šiaulių r. sav., kurio kadastro Nr. 9124/0006:286, Kairių kv., unikalus Nr. 4400-1788-3724. Sklypo pagrindinė naudojimo paskirtis – kita, naudojimo būdas – pramonės ir sandėliavimo objektų teritorijos. Žemės sklypas nuosavybės teise priklauso UAB „Patrauka“.

Žemės sklypui taikomos specialiosios žemės naudojimo sąlygos:

- Melioruotos žemės ir melioracijos statinių apsaugos zonos, 1,3015 ha.

3. 0,3080 ha ploto žemės sklype adresu Žemynos g. 15, Pročiūnų k., Kairių sen., Šiaulių r. sav., kurio kadastro Nr. 9124/0006:89, Kairių kv., unikalus Nr. 4400-2736-1900. Sklypo pagrindinė naudojimo paskirtis – kita, naudojimo būdas – pramonės ir sandėliavimo objektų teritorijos. Žemės sklypas nuosavybės teise priklauso UAB „Patrauka“.

Žemės sklypui taikomos specialiosios žemės naudojimo sąlygos:

- Požeminio vandens vandenviečių apsaugos zonos, 0,308 ha;
- Aerodromo apsaugos zonos, 0,308 ha.

4. 0,2418 ha ploto žemės sklype adresu Žemynos g. 17, Pročiūnų k., Kairių sen., Šiaulių r. sav., kurio kadastro Nr. 9124/0006:87, Kairių kv., unikalus Nr. 4400-2584-5370. Sklypo pagrindinė naudojimo paskirtis – kita, naudojimo būdas – pramonės ir sandėliavimo objektų teritorijos. Žemės sklypas nuosavybės teise priklauso UAB „Patrauka“.

Žemės sklypui taikomos specialiosios žemės naudojimo sąlygos:

- Melioruotos žemės ir melioracijos statinių apsaugos zonos, 0,2418 ha;
- Aerodromo apsaugos zonos, 0,2418 ha.

Planuojamos ūkinės veiklos vieta ir jos gretimybės pavaizduotos 4.1.1. paveiksle.



4.1.1. pav. Planuojamos ūkinės veiklos vieta ir jos gretimybės

PŪV teritorija yra Pročiūnų k., tarp Aviacijos g. ir A9 kelio Panevėžys – Šiauliai. Aviacijos g. nuo PŪV vietos nutolusi maždaug apie 300 m į pietvakarius, A9 kelias Panevėžys – Šiauliai nuo PŪV vietos nutolęs apie 350 m į šiaurės rytus. Rytinė, pietinė, pietrytinė planuojamos ūkinės veiklos žemės sklypų dalis ribojasi su Žemynos g., už kurios yra dirbami laukai ir UAB „Patrauka“ eksploatuojamas Pročiūnų II žvyro karjeras. Šiaurinė ir vakarinė žemės sklypų ribos ribojasi su dirbamais laukais.

Arti tankiai apgyvendintų gyvenamųjų teritorijų nėra. Artimiausi pavieniai gyvenamieji namai nuo planuojamos ūkinės veiklos teritorijos yra nutolę:

- Žemynos g. 14, Pročiūnų k., Šiaulių r. sav. – ~100 m į šiaurę;
- Žemynos g. 5, Pročiūnų k., Šiaulių r. sav. – ~160 m į šiaurės rytus;
- Žemynos g. 21, Pročiūnų k., Šiaulių r. sav. – ~170 m į šiaurės vakarus;
- Žemynos g. 4, Pročiūnų k., Šiaulių r. sav. – ~210 m į šiaurės rytus.

Artimoje planuojamos ūkinės veiklos teritorijoje visuomeninės paskirties pastatų nėra. Artimiausi visuomeninės paskirties pastatai ir apytiksliai atstumai nuo planuojamos ūkinės veiklos vietos:

- Kairių pagrindinė mokykla, Šilelio g.10, LT-80112 Kairių mstl., Šiaulių r. sav. – 2,15 km į šiaurės rytus;
- Kairių lopšelis-darželis „Spindulėlis“, Salduvės g. 16, LT-80114 Kairių mstl., Šiaulių r. sav.– 2,17 km į šiaurės rytus;
- Kairių šeimos gydytojo kabinetas, Plento g. 2, Kairių mstl., Šiaulių r. sav. – 1 km į šiaurės rytus.

Remiantis informaciniame puslapyje www.regia.lt pateikta informacija, aplink planuojamos ūkinės veiklos teritoriją įsikūrusios šios įmonės ir komerciniai objektai:

- ✓ UAB „Medicinos linija“, adresu Aviacijos g. 28, Šiauliai, nuo ūkinės veiklos teritorijos nutolusi ~840 m šiaurės vakarų kryptimi;
- ✓ UAB „H-fasader Baltic“, adresu Aviacijos g. 26, Šiauliai, nuo ūkinės veiklos teritorijos nutolusi ~950 m šiaurės vakarų kryptimi;
- ✓ MB „Aletas ir DK“, adresu Pakrantės g. 72, Kairiai, Šiaulių r. sav. nuo ūkinės veiklos teritorijos nutolusi ~845 m šiaurės rytų kryptimi.

Planuojamos ūkinės veiklos vykdymas neprieštaraus galiojančioms specialiosioms žemės naudojimo sąlygoms.

Sklypas, kuriame planuojama ūkinė veikla, neturi istorinės – kultūrinės vertės, nėra valstybinių rezervatų, nacionalinių ar regioninių, gamtos draustinių apsaugos zonų ar juostų ir kitų saugomų teritorijų zonose. Kultūros paveldo vertybių ar archeologinių paminklų žemės sklype nėra.

Pagal Šiaulių rajono savivaldybės teritorijos bendrojo plano keitimo, patvirtinto 2022 m. rugsėjo 6 d. Šiaulių rajono savivaldybės tarybos sprendimu Nr. T-291 „Dėl Šiaulių rajono savivaldybės teritorijos bendrojo plano keitimo patvirtinimo“ sprendinių konkretizavimo pagrindiniu brėžiniu, planuojamos ūkinės veiklos teritorija patenka į urbanizuojamų pramoninių teritorijų funkcinę zoną U_PS_F. Tai teritorijos, kuriose dominuoja gamybinė ar kita panaši ūkinė veikla su šių veiklų aptarnavimui reikalinga susisiekimo, inžinerine, paslaugų ir kita infrastruktūra. Šioje funkcinėje zonoje nenumatomos naujos gyvenamosios teritorijos.

Šioje funkcinėje zonoje galimos žemės naudojimo paskirtys:

- dominuojanti – kitos paskirties žemė (KT);
- kitos galimos – miškų ūkio paskirties žemė (M); vandens ūkio paskirties žemė (H), konservacinės paskirties žemė (C), žemės ūkio paskirties žemė (Z).

Remiantis Lietuvos geologijos tarnybos naudingųjų iškasenų telkinių žemėlapiu nustatyta, kad:

- Planuojamos ūkinės veiklos teritorijoje nėra naudingųjų iškasenų telkinių.
- Artimiausias naudingųjų iškasenų telkinys – žvyro karjeras „Pročiūnai II“ (telkinio kodas 4022) rytų-pietryčių kryptimi nuo planuojamos ūkinės veiklos vietos nutolęs ~ 0,15 km.

Remiantis Lietuvos geologijos tarnybos Požeminio vandens vandenviečių su VAZ ribomis žemėlapiu nustatyta, kad:

- Planuojamos ūkinės veiklos teritorija nesiriboja ir nekerta požeminio vandens vandenviečių, tačiau patenka į vandenviečių apsaugos zonas;
- Artimiausias planuojamos ūkinės veiklos vietai požeminio vandens vandenvietės yra: UAB „Virginijus ir Ko“ (Šiaulių r.) (registro Nr. 5486), nutolusi ~1,5 km į šiaurės rytus, skirta gėlo vandens gavybai, turinti VAZ projektą, tačiau neturinti įsteigtos VAZ; Kairių (Šiaulių r.) (registro Nr. 2959), nutolusi ~2,0 km į šiaurės rytus, skirta gėlo vandens gavybai, turinti įsteigtą VAZ; Kairių II (Šiaulių r.) (registro Nr. 5711), nutolusi ~2,75 km į šiaurės rytus, skirta gėlo vandens gavybai, neturinti įsteigtos VAZ, tačiau turinti VAZ projektą; Aleksandrijos (Šiaulių r.) (registro Nr. 2962), nutolusi ~2,70 km į šiaurės vakarus, skirta gėlo vandens gavybai, turinti įsteigtą VAZ; UAB „Putokšnis“ (registro Nr. 5631), nutolusi ~2,32 km į pietvakarius, skirta gėlo vandens gavybai, neturinti įsteigtos VAZ, tačiau turinti VAZ projektą.
- Planuojamos ūkinės veiklos vieta patenka į šias vandenviečių apsaugos zonas: Šiaulių I (Lepšių) ir Šiaulių II (Birutės) vandenviečių apsaugos zonų 3A ir 3B juostas, tačiau pagal

Specialiųjų žemės naudojimo sąlygų įstatymo nuostatas šiose juostose nėra draudžiama statybinių atliekų smulkinimo ir laikymo veikla.

Remiantis Lietuvos Respublikos saugomų teritorijų valstybės kadastro žemėlapiu nustatyta, kad:

- Planuojamos ūkinės veiklos teritorija nesiriboja ir nekerta draustinių, parkų, ekologinio tinklo „Natura 2000“ ir kitų saugomų teritorijų;
- Artimiausios saugomos teritorijos – „Natura 2000“ Buveinių apsaugai svarbi teritorija Rėkyvos pelkė (identifikavimo kodas: 100000000234), nuo planuojamos ūkinės veiklos teritorijos nutolusi apie 4 km į pietvakarius; Gubernijos miško biosferos poligonas (Identifikavimo kodas: 090000000013), „Natura 2000“ Paukščių apsaugai svarbi teritorija Gubernijos miškas nuo planuojamos ūkinės veiklos teritorijos nutolę apie 10,8 km į šiaurės vakarus; Vijuolių entomologinis draustinis (Identifikavimo kodas: 021060500005), nuo planuojamos ūkinės veiklos teritorijos nutolęs apie 11,0 km į šiaurės vakarus.

Remiantis Šiaulių rajono savivaldybės teritorijos bendrojo plano keitimo, patvirtinto 2022 m. rugsėjo 6 d. Šiaulių rajono savivaldybės tarybos sprendimu Nr. T-291 „Dėl Šiaulių rajono savivaldybės teritorijos bendrojo plano keitimo patvirtinimo“ Kraštovaizdžio apsaugos ir vystymo brėžiniu nustatyta, kad:

- Planuojamos ūkinės veiklos teritorija patenka į i6L kraštovaizdžio tvarkymo zoną t. y. pagal bendrąjį kraštovaizdžio pobūdį planuojamos ūkinės veiklos teritorija patenka į industrinį technogenizuotą kraštovaizdį (i), intensyviai naudojamą (6), kraštovaizdžio gamtinio pagrindo pobūdis – smėlinga banguota lyguma (L).

Remiantis Šiaulių rajono savivaldybės teritorijos bendrojo plano keitimo, patvirtinto 2022 m. rugsėjo 6 d. Šiaulių rajono savivaldybės tarybos sprendimu Nr. T-291 „Dėl Šiaulių rajono savivaldybės teritorijos bendrojo plano keitimo patvirtinimo“ Gamtinio karkaso sistemos vystymo brėžiniu nustatyta, kad:

- Planuojamos ūkinės veiklos teritorija patenka į vidinio stabilizavimo arealą (S3), silpno geoekologinio potencialo zoną (Gs). PŪV vieta priskirta esamo želdyno sistemos įrengimo lygio ir būklės gerinimo gamtinio karkaso teritorijų tvarkymo tipui (B).

Remiantis Europos Bendrijos svarbos buveinių inventORIZACIJOS DUOMENŲ žemėlapiu nustatyta, kad:

- Planuojamos ūkinės veiklos teritorija nesiriboja ir nekerta EB svarbos buveinių teritorijų;
- Artimiausia EB svarbos buveinė (6510) – pievų buveinė, nuo planuojamos ūkinės veiklos teritorijos nutolusi per 200 m į šiaurės rytus.

Remiantis Lietuvos Respublikos upių, ežerų ir tvenkinių kadastro (UETK) žemėlapiu nustatyta, kad:

- Artimiausi paviršiniai vandens telkiniai planuojamos ūkinės veiklos teritorijai yra: Kairių ežeras (Kadastro identifikavimo kodas 41040020), nuo planuojamos ūkinės veiklos teritorijos nutolęs apie 900 m į šiaurės rytus; upė Šiladis (Kadastro identifikavimo kodas 41010290), nuo planuojamos ūkinės veiklos teritorijos nutolusi apie 760 m į šiaurės vakarus.

Remiantis www.geoportal.lt pateikiamu Paviršinių vandens telkinių apsaugos zonų ir paviršinių vandens telkinių pakrantės apsaugos juostų žemėlapiu duomenimis, planuojamos ūkinės veiklos vieta nepatenka į minėtų paviršinių vandens telkinių pakrantės apsaugos juostas ir zonas.

Remiantis Lietuvos Respublikos Kultūros paveldo departamento kultūros vertybių registro žemėlapiu nustatyta, kad:

- Planuojamos ūkinės veiklos teritorija nekerta ir nesiriboja su nekilnojamos kultūros paveldo vertybėmis, jų apsaugos zonomis;
- Artimiausios nekilnojamosios kultūros paveldo vertybės: Žudynių vieta ir kapai (unikalus objekto kodas 23141), nuo planuojamos ūkinės veiklos teritorijos nutolusi per 730 m į pietus; Bertužių kaimo senosios kapinės (unikalus objekto kodas 4570), nuo planuojamos ūkinės veiklos teritorijos nutolusios per 975 m į šiaurės vakarus.

Pagal Teritorijų planavimo dokumentų registro (www.tpdr.lt) duomenis ir atsižvelgiant į patvirtintus detaliuosius planus, planuojamos ūkinės veiklos vietoje ir aplink ją nėra suplanuotų gyvenamųjų teritorijų. Artimiausia suplanuota gyvenamoji teritorija nutolusi apie 850 m į šiaurės rytus nuo planuojamos ūkinės veiklos teritorijos.

Planuojama ūkinė veikla nedarys neigiamo poveikio aplink esantiems objektams, nes ji bus vykdoma pramoninėje pramonės ir sandėliavimo objektų teritorijoje, aplink vyrauja urbanizuojamos pramonės teritorijos. Be to Aplinkos apsaugos agentūros Atrankos išvada, kad poveikio aplinkai vertinimas nėra privalomas patvirtina, kad neigiamo poveikio aplinkai nebus daroma.

Informacija apie sanitarinės apsaugos zonos ribų nustatymą ir įregistravimą

Remiantis Lietuvos Respublikos Specialiųjų žemės naudojimo sąlygų įstatymo (TAR, 2019-06-19, Nr. 9862):

- 3 priedo 2 lentelės 7 punktu (atliekų laikymo, perkrovimo ir rūšiavimo įmonės įrenginiai (statiniai)), planuojamai ūkinei veiklai nustatoma normatyvinė 100 m sanitarinės apsaugos zona (toliau – SAZ).

Kadangi tarp žemės sklypų Žemynos g. 15 ir 17 bei Žemynos g. 9 ir 11, Pročiūnų k., Kairių sen., Šiaulių r. sav., yra įsiterpęs siauras gretimo žemės sklypo (kuriam adresas nepriskirtas, unikalus Nr. 4400-2736-1986, naudojimo paskirtis – žemės ūkio, naudojimo būdas – kiti žemės ūkio paskirties žemės sklypai) ruožas, nepriklausantis UAB „Patrauka“, o visi keturi planuojamos ūkinės veiklos žemės sklypai nėra sujungti kartu, todėl įmonei rekomenduojama SAZ nustatyta iš dviejų dalių, t.y., žemės sklypų poroms Žemynos g. 15 ir 17 bei Žemynos g. 9 ir 11, Pročiūnų k., Kairių sen., Šiaulių r. sav.. Atkreiptinas dėmesys, kad PŪV organizatorius įsiterpusio minėto gretimo žemės sklypo (unikalus Nr. 4400-2736-1986) siauriu ruožu nesinaudos.

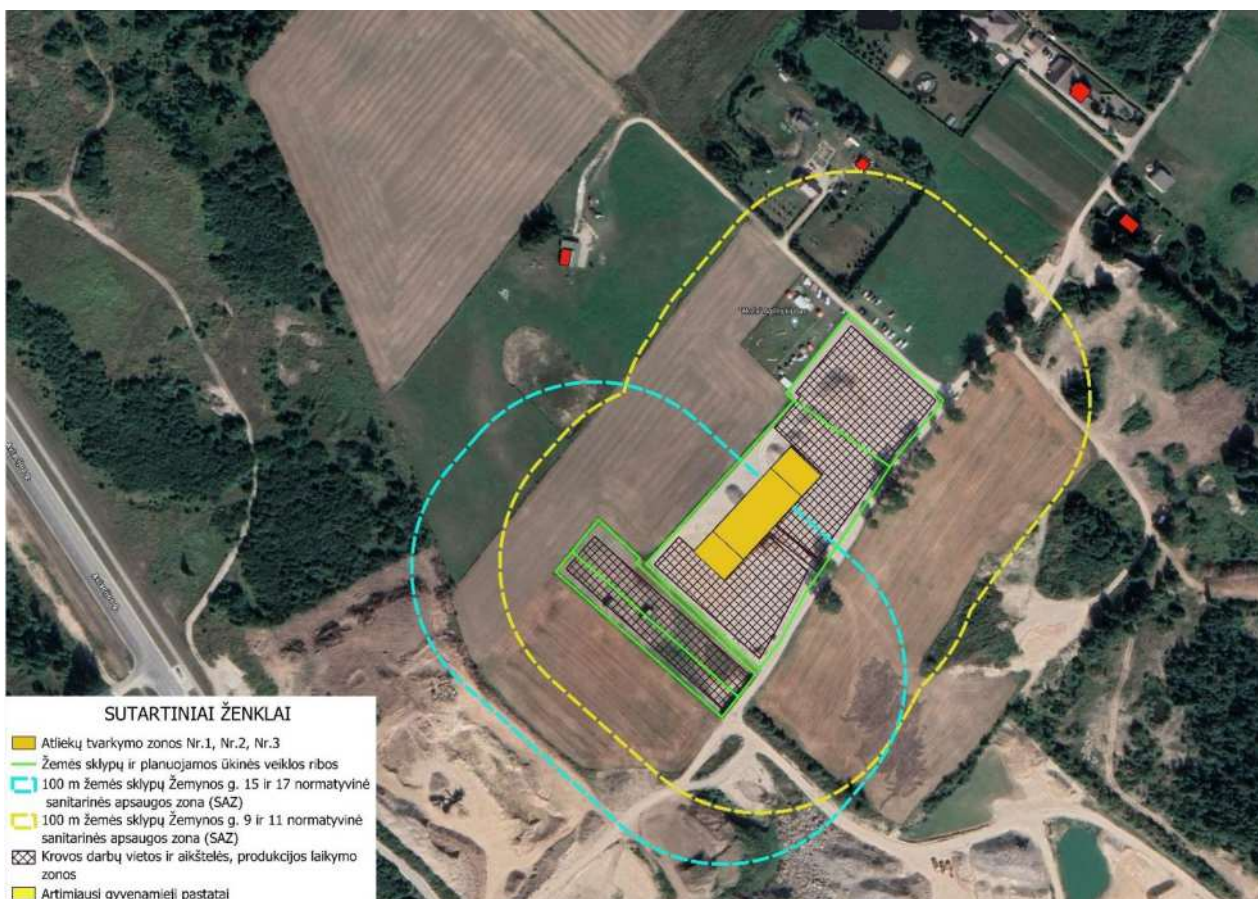
Į Žemynos g. 15 ir 17 žemės sklypų normatyvinės sanitarinės apsaugos zonos dalį, kai neatliekamas PVSV (SAZ ribos pažymėtos nuo triukšmo ir aplinkos oro taršos šaltinių) patenka 12 žemės sklypų įskaitant ir sklypus, kuriuose planuojama vykdyti planuojamą ūkinę veiklą. Į normatyvinės SAZ ribas patenka įvairios paskirties žemės sklypai, tačiau dauguma jų žemės ūkio, pramonės ir sandėliavimo objektų teritorijos.

Į Žemynos g. 15 ir 17 žemės sklypų normatyvinės SAZ ribos dalį, kai poveikio visuomenės sveikatai vertinimas nebūtų atliekamas, gyvenamieji namai ir gyvenamoji aplinka, visuomeninės paskirties pastatai ir jų aplinka nepatenka.

Į Žemynos g. 9 ir 11 žemės sklypų normatyvinės sanitarinės apsaugos zonos dalį, kai neatliekamas PVSV (SAZ ribos pažymėtos nuo triukšmo ir aplinkos oro taršo šaltinių) patenka 16 žemės sklypų įskaitant ir sklypus, kuriuose planuojama vykdyti ūkinę veiklą. Į normatyvinės SAZ ribos dalį patenka įvairios paskirties žemės sklypai, tačiau dauguma jų žemės ūkio, pramonės ir sandėliavimo objektų teritorijos.

Į Žemynos g. 9 ir 11 žemės sklypų normatyvinės SAZ ribos dalį, kai poveikio visuomenės sveikatai vertinimas nebūtų atliekamas, patenka vieno gyvenamojo namo, adresu Žemynos g. 14, Pročiūnų k., aplinka, tačiau jis pats tik ribojasi su SAZ riba. Visuomeninės paskirties pastatai ir jų aplinka nepatenka.

Žemės sklypai, patenkantys į normatyvines sanitarinės apsaugos zonas, pateikti 4.1.2 paveiksle.



4.1.2 pav. Normatyvinių sanitarinės apsaugos zonų ribos

Vadovaujantis Lietuvos Respublikos visuomenės sveikatos priežiūros 2002 m. gegužės 16 d. įstatymu Nr. IX-886, 24 straipsnio 3 punktu - ūkinei veiklai ir (ar) objektams, kuriems nustatomos sanitarinės apsaugos zonos, sanitarinės apsaugos zonų dydis nurodytas Specialiųjų žemės naudojimo sąlygų įstatyme arba šis dydis nustatomas planuojamos ūkinės veiklos poveikio visuomenės sveikatai vertinimo ir planuojamos ūkinės veiklos poveikio aplinkai vertinimo dokumentuose, atlikus poveikio visuomenės sveikatai vertinimą. Atlikus planuojamos ūkinės veiklos poveikio visuomenės sveikatai vertinimą ar planuojamos ūkinės veiklos poveikio aplinkai vertinimą, įvertinus konkrečios ūkinės veiklos galimą poveikį visuomenės sveikatai, Specialiųjų žemės naudojimo sąlygų įstatyme nurodytas ar poveikio visuomenės sveikatai vertinimo metu nustatytas sanitarinės apsaugos zonų dydis gali būti sumažintas arba padidintas planuojamos ūkinės veiklos poveikio visuomenės sveikatai vertinimo ir planuojamos ūkinės veiklos poveikio aplinkai vertinimo dokumentuose.

Šioje PVSV ataskaitoje apskaičiuotos rekomenduojamos (patikslintos) SAZ ribos, įvertinus planuojamą ūkinę veiklą, nustatytos pagal suskaičiuotą planuojamos ūkinės veiklos triukšmo lygį ir aplinkos oro taršos sklaidą.

Bendras sanitarinės apsaugos zonos dydis – 2,352 ha. Ji sudaryta iš dviejų atskirų dalių, iš jų: viena sudaro 0,5498 ha ir apima Žemynos g. 15 ir 17 žemės sklypus, kita 1,8022 ha ir apima Žemynos g. 9 ir 11 žemės sklypus. Į rekomenduojamos SAZ ribas gyvenamieji namai ir gyvenamoji aplinka, visuomeninės paskirties pastatai ir jų aplinka nepatenka.

4.2 Žemės sklypo, kuriame planuojama ūkinė veikla, pagrindinė žemės naudojimo paskirtis, naudojimo būdas (-ai), žemės sklypo plotas, žemės sklypui nustatytos specialiosios žemės naudojimo sąlygos (pridedama išraša iš Nekilnojamojo turto registro centrinio duomenų banko kopija)

UAB „Patrauka“ planuojama ūkinė veikla bus vykdoma Žemynos g. 9, 11, 15, 17, Pročiūnų k., Kairių sen., Šiaulių r. sav.

Planuojamą ūkinę veiklą (PŪV) numatoma vykdyti:

1. 0,5007 ha ploto žemės sklype, adresu Žemynos g. 9, Pročiūnų k., Kairių sen., Šiaulių r. sav., kurio kadastro Nr. 9124/0006:421, Kairių kv., unikalus Nr. 4400-2212-0441. Sklypo pagrindinė naudojimo paskirtis – kita, naudojimo būdas – pramonės ir sandėliavimo objektų teritorijos. Žemės sklypas nuosavybės teise priklauso UAB „Patrauka“.

Žemės sklypui taikomos specialiosios žemės naudojimo sąlygos:

- Melioruotos žemės ir melioracijos statinių apsaugos zonos, 0,5007 ha;
 - Aerodromo apsaugos zonos, 0,5007 ha;
 - Elektros tinklų apsaugos zonos, 0,0018 ha.
2. 1,3015 ha ploto žemės sklype adresu Žemynos g. 11, Pročiūnų k., Kairių sen., Šiaulių r. sav., kurio kadastro Nr. 9124/0006:286, Kairių kv., unikalus Nr. 4400-1788-3724. Sklypo pagrindinė naudojimo paskirtis – kita, naudojimo būdas – pramonės ir sandėliavimo objektų teritorijos. Žemės sklypas nuosavybės teise priklauso UAB „Patrauka“.

Žemės sklypui taikomos specialiosios žemės naudojimo sąlygos:

- Melioruotos žemės ir melioracijos statinių apsaugos zonos, 1,3015 ha.
3. 0,3080 ha ploto žemės sklype adresu Žemynos g. 15, Pročiūnų k., Kairių sen., Šiaulių r. sav., kurio kadastro Nr. 9124/0006:89, Kairių kv., unikalus Nr. 4400-2736-1900. Sklypo pagrindinė naudojimo paskirtis – kita, naudojimo būdas – pramonės ir sandėliavimo objektų teritorijos. Žemės sklypas nuosavybės teise priklauso UAB „Patrauka“.

Žemės sklypui taikomos specialiosios žemės naudojimo sąlygos:

- Požeminio vandens vandenviečių apsaugos zonos, 0,308 ha;
 - Aerodromo apsaugos zonos, 0,308 ha.
4. 0,2418 ha ploto žemės sklype adresu Žemynos g. 17, Pročiūnų k., Kairių sen., Šiaulių r. sav., kurio kadastro Nr. 9124/0006:87, Kairių kv., unikalus Nr. 4400-2584-5370. Sklypo pagrindinė naudojimo paskirtis – kita, naudojimo būdas – pramonės ir sandėliavimo objektų teritorijos. Žemės sklypas nuosavybės teise priklauso UAB „Patrauka“.

Žemės sklypui taikomos specialiosios žemės naudojimo sąlygos:

- Melioruotos žemės ir melioracijos statinių apsaugos zonos, 0,2418 ha;
- Aerodromo apsaugos zonos, 0,2418 ha.

4.3 Vietovės infrastruktūra (vandens, šilumos energijos tiekimas, nuotekų surinkimas, valymas ir išleidimas, atliekų tvarkymas, šalinimas ir panaudojimas, susisiekimo, privažiavimo keliai ir kt.)

Planuojamai ūkinei veiklai reikalingi elektros tinklai bus įrengti pagal tinklų valdytojų prisijungimo sąlygas atskiru projektu. Vandentiekio, komunalinių nuotekų ir šilumos tinklų tiesimas nenumatomas. Šiuo metu pakloti paviršinių nuotekų surinkimo tinklai, iki planuojamos ūkinės veiklos pradžios, planuojama pastatyti paviršinių nuotekų valymo įrenginį – naftos gaudyklę (našumas – 30 l/s).

Visi planuojamoje ūkinėje veikloje naudotini žemės sklypai aptverti tvora su keliose vietose įrengtais vartais.

Energijos tiekimas

Planuojamos ūkinės veiklos metu bus naudojama elektros energija. Elektros energija bus naudojama teritorijos apšvietimui, kondicionieriaus darbui konteinerinio tipo namelyje. Per metus planuojama sunaudoti 6000 – 12000 kWh. Sunaudotas elektros energijos kiekis bus apskaitomas pagal elektros skaitiklio parodymus.

Šilumos gamyba

Planuojamos ūkinės veiklos metu šilumos gamyba nebus vykdoma.

Vandens tiekimas, nuotekų surinkimas, valymas ir išleidimas

Vandens tiekimas

Vanduo bus naudojamas darbuotojų buitiniams poreikiams. Jis bus pristatomas plastikinėse gamintojo sertifikuotose talpose. Vidutinis metinis vandens suvartojimas darbuotojų buitiniams poreikiams – iki 15 m³ per metus.

Smulkinamų atliekų drėkinimui bus naudojamas vanduo, kuris į veiklos vykdymo vietą bus atvežamas plastikinėse ar kitose talpose iš kitame UAB „Patrauka“ priklausančiame žemės sklype (už 250 metrų) esančio karjero, kuriame susiformavęs vandens telkinys. Per metus planuojama sunaudoti iki 400 m³ vandens. Planuojamos ūkinės veiklos teritorijoje pastoviai bus vandenvėžė, pripildyta rezerviniu 6,5 m³ vandens kiekiu, kuris bus skirtas atliekų, produkcijos, teritorijos laistymui jeigu būtų poreikis dėl meteorologinių sąlygų, įtakojančių dulktumą.

Buitinės nuotekos

Planuojamos ūkinės veiklos metu susidarys buitinės nuotekos. Buitiniams poreikiams bus pastatytas biotualetas su praustuviu/kriaukle jame. Numatoma, kad jų susidarys iki 15 m³/metus. Buitinės nuotekos bus kaupiamos biotualetu talpoje ir perduodamos nuotekų tvarkytojui pagal rašytinę sutartį. Nuotekų perdavimą patvirtinantys dokumentai bus saugomi nustatyta tvarka.

Gamybinės nuotekos

Gamybinės nuotekos nesusidarys, nes vanduo, naudojamas dulktumui mažinti išpurškiant jį ant apdorojamų atliekų (drėkinimui), susigers į jas ir pagamintą skaldą.

Paviršinės nuotekos

Bendras PŪV plotas – 2,352 ha, iš jo 0,264 ha (zona Nr. 1 – 0,0206 ha; zona Nr. 2 – 0,1830 ha; zona Nr. 3 – 0,0310 ha, zona Nr. 5 – 0,0294 ha) bus padengta nelaidžia danga statybinių atliekų laikymui ir apdorojimui bei produkcijos iki sertifikavimo laikymui, o likęs 2,088 ha plotas bus skirtas sertifikuotos produkcijos laikymui.

Vadovaujantis Paviršinių nuotekų tvarkymo reglamentu, atliekų laikymo, rūšiavimo ir perdirbimo vietos/zonos yra priskiriamos galimai taršiai teritorijai. Planuojama įrengti paviršinių nuotekų surinkimo sistemą nuo 0,264 ha sklypo dalies, kurioje planuojama atliekų tvarkymo veikla. Paviršinės nuotekos nuo kieta danga – betono plokštėmis ar betono danga padengtos teritorijos planuojamos surinkti paviršinių nuotekų surinkimo sistema ir nukreipti į paviršinių nuotekų valymo įrenginį – naftos gaudyklę (našumas 30 l/s). Po išvalymo paviršinės nuotekos bus išleidžiamos į gamtinę aplinką (infiltruojamos į gruntą).

Metinis skaičiuotinas paviršinių nuotekų kiekis nuo kietųjų dangų apskaičiuojamas pagal Paviršinių nuotekų tvarkymo reglamento, patvirtinto Lietuvos Respublikos aplinkos ministro 2007 m. balandžio 2 d. įsakymu Nr. D1-193 „Dėl Paviršinių nuotekų tvarkymo reglamento patvirtinimo“ (Žin., 2007, Nr. 42-1594 ir vėlesni pakeitimai), 8 punkte pateiktą formulę

Bendras paviršinių nuotekų kiekis nuo kietųjų dangų 1424,28 m³/metus.

Vadovaujantis Paviršinių nuotekų tvarkymo reglamentu, išleidžiamų paviršinių nuotekų į gruntą (infiltruojama) užterštumai neviršys:

- BDS₇ didžiausia momentinė koncentracija - 10 mg O₂/l (vidutinė metinė koncentracija nenustatoma);
- naftos produktų didžiausia momentinė koncentracija - 1 mg/l (vidutinė metinė koncentracija nenustatoma);

PŪV teritorijoje buitinės ir paviršinės nuotekos bus tvarkomos laikantis visų reikalavimų, nustatytų Nuotekų tvarkymo reglamente, Paviršinių nuotekų tvarkymo reglamente ir kituose Lietuvos Respublikos teisės aktuose, todėl neigiamas poveikis aplinkai nenumatomas. Planuojamos ūkinės veiklos vieta atitiks Paviršinių nuotekų reglamento IV skyriaus reikalavimus.

Šiuo metu PŪV teritorijoje yra pakloti paviršinių nuotekų surinkimo tinklai, iki planuojamos ūkinės veiklos pradžios, planuojama pastatyti paviršinių nuotekų valymo įrenginį – naftos gaudyklę (našumas 30 l/s).

Pavojingosios atliekos planuojamoje ūkinėje veikloje nebus apdorojamos. Visa atliekų apdorojimo veikla bus vykdoma atviroje aikštelėje. Vadovaujantis Ūkio subjektų aplinkos monitoringo nuostatų, patvirtintų Lietuvos Respublikos aplinkos ministro 2009-09-16 įsakymu Nr. D1-546 „Dėl Ūkio subjektų aplinkos monitoringo nuostatų patvirtinimo“, reikalavimais UAB „Patrauka“ aplinkos monitoringo vykdymas neprivalomas.

Atliekų tvarkymas, šalinimas ir panaudojimas

UAB „Patrauka“ planuojama ūkinė veikla – statybinių atliekų smulkinimas ir laikymas .

Planuojamos ūkinės veiklos pobūdis – nepavojingųjų atliekų priėmimas, statybinių atliekų smulkinimas mobilia įranga, atliekų rūšiavimas ir perdirbimas gaminant skaldą, perdirbimui netinkamų atliekų laikinas saugojimas ir perdavimas atliekas tvarkančioms įmonėms.

Planuojamas nepavojingųjų statybinių atliekų apdorojimo (smulkinimo) pajėgumas – 100000 t/metus nepavojingų statybinių atliekų, didžiausias numatomas laikyti nepavojingųjų atliekų kiekis įskaitant atliekų apdorojimo metu susidarančias atliekas – 3550,5 t.

Planuojamos ūkinės veiklos vykdytojas vykdys šias veiklos rūšis: statybinių atliekų surinkimas (S1), vežimas (S2), rūšiavimas (išrenkant popieriaus ir kartono, metalų, plastiko, stiklo, medienos atliekas, jei tokių bus) (R12), laikymas (R13) ir statybinių atliekų perdirbimas gaminant skaldą ir jos pardavimas (R5).

Metinis iš statybinių atliekų pagaminamos produkcijos – skaldos kiekis – iki 99590 t/m.

Atliekų priėmimo ir apdorojimo eiga UAB „Patrauka“ atliekų smulkinimo ir laikymo įrenginyje:

- Pristatytų atliekų kontrolė;
- Atliekų priėmimas ir svėrimas;
- Atliekų laikymas;
- Atliekų apdorojimas/perdirbimas (produkcijos gamyba);
- Produkcijos laikymas ir pardavimas vartotojams/naudotojams;
- Susidariusių atliekų laikymas ir perdavimas kitiems atliekų tvarkytojams.

Duomenys apie atliekų tvarkymą, susidarymą, jų kiekius ir tvarkymo būdus pateikti atitinkamai 4.3.1 lentelėje. Atliekų apdorojimo technologinis procesas aprašytas 3.3 poskyryje.

4.3.1 lentelė. Duomenys apie atliekų tvarkymą, susidarymą, jų kiekius ir tvarkymo būdus

| Eil. Nr. | Numatomos tvarkyti atliekos | | | Atliekų tvarkymas | | |
|---|-----------------------------|---|--|---|------------------------------|-------------------------------------|
| | Kodas | Pavadinimas | Patikslintas pavadinimas | Atliekos tvarkymo veiklos kodai | Vienu metu laikomas kiekis t | Projektinis įrenginio pajėgumas t/m |
| 1. | 2. | 3. | 4. | 5. | 6. | 7. |
| Numatomos tvarkyti atliekos | | | | | | |
| 1. | 17 09 04 | Mišrios statybinės ir griovimo atliekos, nenurodytos 17 09 01, 17 09 02 ir 17 09 03 | Statybų ir griovimo metu susidaranti mišrios statybinės ir griovimo atliekos, nenurodytos 17 09 01, 17 09 02 ir 17 09 03 | S1 – surinkimas, S2 – vežimas; R5 – kitų neorganinių medžiagų perdirbimas ir (arba) atnaujinimas; R12 – atliekų būsenos ar sudėties pakeitimas, prieš vykdant su jomis bet kurią iš R1–R11 veiklų R13 – R1–R12 veiklomis naudoti skirtų atliekų laikymas | 1000 | 100000 |
| 2. | 17 01 01 | Betonas | Statybų ir griovimo metu susidarantis betonas | | 1000 | |
| 3. | 17 01 02 | Plytos | Statybų ir griovimo metu susidaranti plytos | | 500 | |
| 4. | 17 01 03 | Čerpės ir keramika | Statybų ir griovimo metu susidaranti čerpės ir keramika | | 200 | |
| 5. | 17 01 07 | Betono, plytų, čerpių ir keramikos gaminių mišiniai, nenurodyti 17 01 06 | Statybų ir griovimo metu susidaranti betono, plytų, čerpių ir keramikos gaminių mišiniai, nenurodyti 17 01 06 | | 300 | |
| 6. | 17 03 02 | Bituminiai mišiniai, nenurodyti 17 03 01 | Rekonstruojant, remontuojant kelius dengtus asfalto danga, susidaranti Bituminiai mišiniai, nenurodyti 17 03 01 | | 500 | |
| Iš viso: | | | | | 3500 | 100000 |
| Atliekų tvarkymo metu susidaranti atliekos | | | | | | |
| 7. | 19 12 01 | Popierius ir kartonas | Rūšiavimo metu gautos popieriaus ir kartono atliekos | S2 – vežimas; R13 – R1–R12 veiklomis naudoti skirtų atliekų laikymas | 3,5 | 20 |
| 8. | 19 12 02 | Juodieji metalai | Rūšiavimo metu gauta armatūra ir kitos metalo laužo atliekos bei metalo laužo atliekos susidaranti atliekų perdirbimo metu | | 27 | 200 |
| 9. | 19 12 04 | Plastikai ir guma | Rūšiavimo metu gautos plastiko atliekos | | 5 | 20 |

| Eil. Nr. | Numatomos tvarkyti atliekos | | | Atliekų tvarkymas | | |
|--|-----------------------------|---|---|--|------------------------------|-------------------------------------|
| | Kodas | Pavadinimas | Patikslintas pavadinimas | Atliekos tvarkymo veiklos kodai | Vienu metu laikomas kiekis t | Projektinis įrenginio pajėgumas t/m |
| 1. | 2. | 3. | 4. | 5. | 6. | 7. |
| 10. | 19 12 05 | Stiklas | Rūšiavimo metu gautos stiklo atliekos | | 5 | 20 |
| 11. | 19 12 07 | Mediena, nenurodyta 19 12 06 | Rūšiavimo metu gautos švarios medienos atliekos | | 4 | 50 |
| 12. | 19 12 12 | Kitos mechaninio atliekų (įskaitant medžiagų mišinius) apdorojimo atliekos, nenurodytos 19 12 11 | Atliekų apdorojimo atliekos ir atliekų mišiniai, kurių atskirti negalima | | 6 | 100 |
| Iš viso: | | | | | 50,5 | 410 |
| <i>Ne atliekų tvarkymo metu pagalbiniam ūkyje susidarysiančios atliekos</i> | | | | | | |
| 13. | 20 03 01 | Mišrios komunalinės atliekos | Mišrios komunalinės atliekos | Priklausomai nuo to, kuriam atliekų tvarkytojui atliekos bus perduotos | Pagal faktą | – |
| 14. | 20 01 01 | Popierius ir kartonas | Popierius ir kartonas | Priklausomai nuo to, kuriam atliekų tvarkytojui atliekos bus perduotos | Pagal faktą | – |
| 15. | 15 02 02 | Absorbentai, filtrų medžiagos (įskaitant kitaip neapibrėžtus tepalų filtrus), pašluostės, apsauginiai drabužiai, užteršti pavojingosiomis medžiagomis | Absorbentai, filtrų medžiagos (įskaitant kitaip neapibrėžtus tepalų filtrus), pašluostės, apsauginiai drabužiai, užteršti pavojingosiomis medžiagomis | Priklausomai nuo to, kuriam atliekų tvarkytojui atliekos bus perduotos | Pagal faktą | – |
| 16. | 13 05 02* | Naftos produktų/vandens separatorių tepaluotas dumblas | Naftos produktų/vandens separatorių tepaluotas dumblas | Priklausomai nuo to, kuriam atliekų tvarkytojui atliekos bus perduotos | Pagal faktą | – |
| 17. | 13 05 07* | Naftos produktų/vandens separatorių tepaluotas vanduo | Naftos produktų/vandens separatorių tepaluotas vanduo | Priklausomai nuo to, kuriam atliekų tvarkytojui atliekos bus perduotos | Pagal faktą | – |
| 18. | 20 03 03 | Gatvių valymo liekanos | Gatvių valymo liekanos nuo statybinių atliekų | Priklausomai nuo to, kuriam atliekų | Pagal faktą | – |

| Eil. Nr. | Numatomos tvarkyti atliekos | | | Atliekų tvarkymas | | |
|----------|-----------------------------|-------------|---------------------------------|------------------------------------|------------------------------|-------------------------------------|
| | Kodas | Pavadinimas | Patikslintas pavadinimas | Atliekos tvarkymo veiklos kodai | Vienu metu laikomas kiekis t | Projektinis įrenginio pajėgumas t/m |
| 1. | 2. | 3. | 4. | 5. | 6. | 7. |
| | | | smulkinimo ir laikymo aikštelės | tvarkytojui atliekos bus perduotos | | |

PŪV metu griovimo ar statybos darbų nenumatoma, todėl statybinių atliekų nesusidarys. Periodiškai prižiūrint, valant teritoriją susidarys gatvių valymo liekanų ir panaudotų absorbentų. Krautuvų ir kitos technikos priežiūros bei eksploatacijos metu atliekų susidarymas nenumatomas, nes transporto priemonės bus remontuojamos transporto priemonių remontu užsiimančiose įmonėse, o įrenginių remonto bei eksploatacijos metu susidarančias atliekas surinks ir toliau už jas bus atsakingos remonto paslaugas atliekantys juridiniai asmenys. Radioaktyvios atliekos nesusidarys, nes nebus radioaktyvių šaltinių.

Planuojamos ūkinės veiklos metu visos susidariusios atliekos bus tvarkomos pagal Atliekų tvarkymo taisykles. Susidariusių atliekų išvežimo periodiškumas priklausys nuo teritorijos užpildymo, tačiau vienu metu laikomų atliekų kiekis negali viršyti nustatytų didžiausių vienu metu laikomų atliekų kiekio. Įmonėje susidarančios atliekos bus perduodamos Atliekų tvarkytojų valstybės registre (ATVR) registruotiems atliekų naudotojams ar šalintojams, su kuriais bus pasirašytos sutartys dėl atliekų naudojimo ar šalinimo. Visos operacijos susijusios su atliekomis bus registruojamos Vieningoje gaminių, pakuočių ir atliekų apskaitos informacinėje sistemoje (GPAIS).

Susisiekimo, privažiavimo keliai.

Sunkiosios transporto priemonės į planuojamos ūkinės veiklos teritoriją atvyks/išvyks Aviacijos ir/ar Žemynos g. Per parą į teritoriją atvyks iki 35 sunkiųjų transporto priemonių. Lengvųjų transporto priemonių judėjimas teritorijoje nenumatomas. Pačioje ūkinės veiklos teritorijoje taip pat važinės frontalinis krautuvai, ekskavatoriai.

4.4 Ūkinės veiklos vietos (žemės sklypo) įvertinimas atsižvelgiant į greta ir aplink planuojamą ūkinę veiklą, esančias, planuojamas ar suplanuotas gyvenamųjų pastatų, visuomeninės paskirties, rekreacines ar kitas teritorijas, statinius, pastatus, objektus, nurodytus Lietuvos Respublikos visuomenės sveikatos priežiūros įstatymo 24 straipsnio 4 dalyje, ar kitus visuomenės sveikatos saugos požiūriu reikšmingus objektus (prašymas, anksčiau šiame žemės sklype vykdyta ūkinė veikla, atstumai iki kitų šiame papunktyje nurodytų objektų)

UAB „Patrauka“ planuojamą ūkinę veiklą (PŪV) numatoma vykdyti:

- 0,5007 ha ploto žemės sklype, adresu Žemynos g. 9, Pročiūnų k., Kairių sen., Šiaulių r. sav., kurio kadastro Nr. 9124/0006:421, Kairių kv., unikalus Nr. 4400-2212-0441. Sklypo pagrindinė naudojimo paskirtis – kita, naudojimo būdas – pramonės ir sandėliavimo objektų teritorijos. Žemės sklypas nuosavybės teise priklauso UAB „Patrauka“.
- 1,3015 ha ploto žemės sklype adresu Žemynos g. 11, Pročiūnų k., Kairių sen., Šiaulių r. sav., kurio kadastro Nr. 9124/0006:286, Kairių kv., unikalus Nr. 4400-1788-3724. Sklypo pagrindinė naudojimo paskirtis – kita, naudojimo būdas – pramonės ir sandėliavimo objektų teritorijos. Žemės sklypas nuosavybės teise priklauso UAB „Patrauka“.
- 0,3080 ha ploto žemės sklype adresu Žemynos g. 15, Pročiūnų k., Kairių sen., Šiaulių r. sav., kurio kadastro Nr. 9124/0006:89, Kairių kv., unikalus Nr. 4400-2736-1900. Sklypo pagrindinė naudojimo

paskirtis – kita, naudojimo būdas – pramonės ir sandėliavimo objektų teritorijos. Žemės sklypas nuosavybės teise priklauso UAB „Patrauka“.

4. 0,2418 ha ploto žemės sklype adresu Žemynos g. 17, Pročiūnų k., Kairių sen., Šiaulių r. sav., kurio kadastro Nr. 9124/0006:87, Kairių kv., unikalus Nr. 4400-2584-5370. Sklypo pagrindinė naudojimo paskirtis – kita, naudojimo būdas – pramonės ir sandėliavimo objektų teritorijos. Žemės sklypas nuosavybės teise priklauso UAB „Patrauka“.

PŪV teritorija yra Pročiūnų k., tarp Aviacijos g. ir A9 kelio Panevėžys – Šiauliai. Aviacijos g. nuo PŪV vietos nutolusi maždaug apie 300 m į pietvakarius, A9 kelias Panevėžys – Šiauliai nuo PŪV vietos nutolęs apie 350 m į šiaurės rytus. Rytinė, pietinė, pietrytinė planuojamos ūkinės veiklos žemės sklypų dalis ribojasi su Žemynos g., už kurios yra dirbami laukai ir UAB „Patrauka“ eksploatuojamas Pročiūnų II žvyro karjeras. Šiaurinė ir vakarinė žemės sklypų ribos ribojasi dirbamais laukais.

Arti tankiai gyvenamųjų teritorijų nėra. Artimiausi pavieniai gyvenamieji namai nuo planuojamos ūkinės veiklos teritorijos yra nutolę:

- Žemynos g. 14, Pročiūnų k., Šiaulių r. sav. – ~100 m į šiaurę;
- Žemynos g. 5, Pročiūnų k., Šiaulių r. sav. – ~160 m į šiaurės rytus.
- Žemynos g. 21, Pročiūnų k., Šiaulių r. sav. – ~170 m į šiaurės vakarus;
- Žemynos g. 4, Pročiūnų k., Šiaulių r. sav. – ~210 m į šiaurės rytus.

Artimoje ūkinės veiklos teritorijoje visuomeninės paskirties pastatų nėra. Artimiausi visuomeninės paskirties pastatai ir apytiksliai atstumai nuo planuojamos ūkinės veiklos vietos:

- Kairių pagrindinė mokykla, Šilelio g.10, LT-80112 Kairių mstl., Šiaulių r. sav. – 2,15 km į šiaurės rytus;
- Kairių lopšelis-darželis „Spindulėlis“, Salduvės g. 16, LT-80114 Kairių mstl., Šiaulių r. sav.– 2,17 km į šiaurės rytus;
- Kairių šeimos gydytojo kabinetas, Plento g. 2, Kairių mstl., Šiaulių r. sav. – 1 km į šiaurės rytus.

Remiantis informaciniame puslapyje www.regia.lt pateikta informacija, aplink planuojamos ūkinės veiklos teritoriją įsikūrusios šios artimiausios įmonės ir komerciniai objektai:

- ✓ UAB „Medicinos linija“, adresu Aviacijos g. 28, Šiauliai, nuo ūkinės veiklos teritorijos nutolusi ~840 m šiaurės vakarų kryptimi;
- ✓ UAB „H-fasader Baltic“, adresu Aviacijos g. 26, Šiauliai, nuo ūkinės veiklos teritorijos nutolusi ~950 m šiaurės vakarų kryptimi;
- ✓ MB „Aletas ir DK“, adresu Pakrantės g. 72, Kairiai, Šiaulių r. sav. nuo ūkinės veiklos teritorijos nutolusi ~845 m šiaurės rytų kryptimi.

Nenumatoma, kad planuojama ūkinė veikla tiesiogiai sąlygotų naujų ūkinių veiklų plėtrą gretimose teritorijose.

Pagal Šiaulių rajono savivaldybės teritorijos bendrojo plano keitimą, patvirtintą 2022 m. rugsėjo 6 d. Šiaulių rajono savivaldybės tarybos sprendimu Nr. T-291 „Dėl Šiaulių rajono savivaldybės teritorijos bendrojo plano keitimo patvirtinimo“ planuojamos ūkinės veiklos teritorija patenka į urbanizuojamų pramoninių teritorijų funkcinę zoną U_PS_F. Tai teritorijos, kuriose dominuoja gamybinė ar kita panaši ūkinė veikla su šių veiklų aptarnavimui reikalinga susisiekimo, inžinerine, paslaugų ir kita infrastruktūra. Šioje funkcinėje zonoje nenumatomos naujos gyvenamosios teritorijos.

Šioje funkcinėje zonoje galimos žemės naudojimo paskirtys:

- dominuojanti - kitos paskirties žemė (KT);
- kitos galimos – miškų ūkio paskirties žemė (M); vandens ūkio paskirties žemė (H), konservacinės paskirties žemė (C), žemės ūkio paskirties žemė (Z).

Planuojama ūkinė veikla atitinka Šiaulių rajono savivaldybės bendrojo plano keitimo sprendinius.

Remiantis Šiaulių rajono savivaldybės teritorijos bendrojo plano keitimo, patvirtinto 2022 m. rugsėjo 6 d. Šiaulių rajono savivaldybės tarybos sprendimu Nr. T-291 „Dėl Šiaulių rajono savivaldybės teritorijos bendrojo plano keitimo patvirtinimo“ Kraštovaizdžio apsaugos ir vystymo brėžiniu, planuojamos ūkinės veiklos teritorija patenka į i6L kraštovaizdžio tvarkymo zoną t. y. pagal bendrąjį kraštovaizdžio pobūdį planuojamos ūkinės veiklos teritorija patenka į industrinį technogenizuotą kraštovaizdį (i), intensyviai naudojamą (6), kraštovaizdžio gamtinio pagrindo pobūdis – smėlinga banguota lyguma (L).

Remiantis Šiaulių rajono savivaldybės teritorijos bendrojo plano keitimo, patvirtinto 2022 m. rugsėjo 6 d. Šiaulių rajono savivaldybės tarybos sprendimu Nr. T-291 „Dėl Šiaulių rajono savivaldybės teritorijos bendrojo plano keitimo patvirtinimo“ Gamtinio karkaso sistemos vystymo brėžiniu, Planuojamos ūkinės veiklos teritorija patenka į vidinio stabilizavimo arealą (S3), silpno geoekologinio potencialo zoną (Gs). PŪV vieta priskirta esamo želdyno sistemos įrengimo lygio ir būklės gerinimo gamtinio karkaso teritorijų tvarkymo tipui (B).

Planuojamos ūkinės veiklos teritorijoje nėra naudingųjų iškasenų telkinių. Artimiausias naudingųjų iškasenų telkinys – žvyro karjeras „Pročiūnai II“ (telkinio kodas 4022) rytų-pietryčių kryptimi nuo planuojamos ūkinės veiklos vietos nutolęs ~ 0,15 km.

Ūkinės veiklos teritorija nesiriboja ir nekerta požeminio vandens vandenviečių, tačiau patenka į vandenviečių apsaugos zonas. Artimiausios ūkinės veiklos vietai požeminio vandens vandenvietės yra: UAB „Virginijus ir Ko“ (Šiaulių r.) (registro Nr. 5486), nutolusi ~1,5 km į šiaurės rytus, skirta gėlo vandens gavybai; Kairių (Šiaulių r.) (registro Nr. 2959), nutolusi ~2,0 km į šiaurės rytus, skirta gėlo vandens gavybai; Kairių II (Šiaulių r.) (registro Nr. 5711), nutolusi ~2,75 km į šiaurės rytus, skirta gėlo vandens gavybai; Aleksandrijos (Šiaulių r.) (registro Nr. 2962), nutolusi ~2,70 km į šiaurės vakarus, skirta gėlo vandens gavybai; UAB „Putokšnis“ (registro Nr. 5631), nutolusi ~2,32 km į pietvakarius, skirta gėlo vandens gavybai.

Planuojamos ūkinės veiklos vieta patenka į šias vandenviečių apsaugos zonas: Šiaulių I (Lepšių) ir Šiaulių II (Birutės) vandenviečių apsaugos zonų 3A ir 3B juostas, tačiau pagal Specialiųjų žemės naudojimo sąlygų įstatymo nuostatas šiose juostose nėra draudžiama statybinių atliekų smulkinimo ir laikymo veikla.

Planuojamos ūkinės veiklos teritorija nesiriboja ir nekerta draustinių, parkų, ekologinio tinklo „Natura 2000“ ir kitų saugomų teritorijų. Artimiausios saugomos teritorijos – „Natura 2000“ Buveinių apsaugai svarbi teritorija Rėkyvos pelkė (identifikavimo kodas: 100000000234), nuo planuojamos ūkinės veiklos teritorijos nutolusi apie 4 km į pietvakarius; Gubernijos miško biosferos poligonas (Identifikavimo kodas: 090000000013), „Natura 2000“ Paukščių apsaugai svarbi teritorija Gubernijos miškas nuo planuojamos ūkinės veiklos teritorijos nutolę apie 10,8 km į šiaurės vakarus; Vijuolių entomologinis draustinis (Identifikavimo kodas: 0210605000005), nuo planuojamos ūkinės veiklos teritorijos nutolęs apie 11,0 km į šiaurės vakarus.

Planuojamos ūkinės veiklos teritorija nesiriboja ir nekerta EB svarbos buveinių teritorijų. Artimiausia EB svarbos buveinė (6510) – pievų buveinė, nuo planuojamos ūkinės veiklos teritorijos nutolusi per 200 m į šiaurės rytus.

Artimiausi paviršiniai vandens telkiniai planuojamos ūkinės veiklos teritorijai yra: Kairių ežeras (Kadastro identifikavimo kodas 41040020), nuo planuojamos ūkinės veiklos teritorijos nutolęs apie 900 m į šiaurės rytus; upė Šiladis (Kadastro identifikavimo kodas 41010290), nuo planuojamos ūkinės veiklos teritorijos nutolusi apie 760 m į šiaurės vakarus. Planuojamos ūkinės veiklos vieta nepatenka į minėtų paviršinių vandens telkinių pakrantės apsaugos juostas ir zonas.

Sklypas, kuriame planuojama ūkinė veikla, neturi istorinės – kultūrinės vertės, nėra valstybinių rezervatų, nacionalinių ar regioninių, gamtos draustinių apsaugos zonų ar juostų ir kitų saugomų teritorijų zonose. Kultūros paveldo vertybių ar archeologinių paminklų žemės sklype nėra.

Pagal Teritorijų planavimo dokumentų registro (www.tpdr.lt) duomenis ir atsižvelgiant į patvirtintus detaliuosius, planus planuojamos ūkinės veiklos vietoje ir aplink ją nėra suplanuotų gyvenamųjų teritorijų. Artimiausia suplanuota gyvenamoji teritorija nutolusi apie 850 m į šiaurės rytus nuo planuojamos ūkinės veiklos teritorijos.

Įvertinus visą esamą situaciją, nagrinėjama planuojama ūkinė veikla reikšmingos įtakos kitoms vykdomoms ar planuojamoms vykdyti ūkinėmis veiklomis nedarys.

5. PLANUOJAMOS ŪKINĖS VEIKLOS VEIKSNIŲ, DARANČIŲ ĮTAKĄ VISUOMENĖS SVEIKATAI, TIESIOGINIO AR NETIESIOGINIO POVEIKIO KIEKYBINIS IR KOKYBINIS APIBŪDINIMAS IR ĮVERTINIMAS

5.1 Planuojamos ūkinės veiklos cheminės taršos, galinčios daryti poveikį visuomenės sveikatai, vertinimas

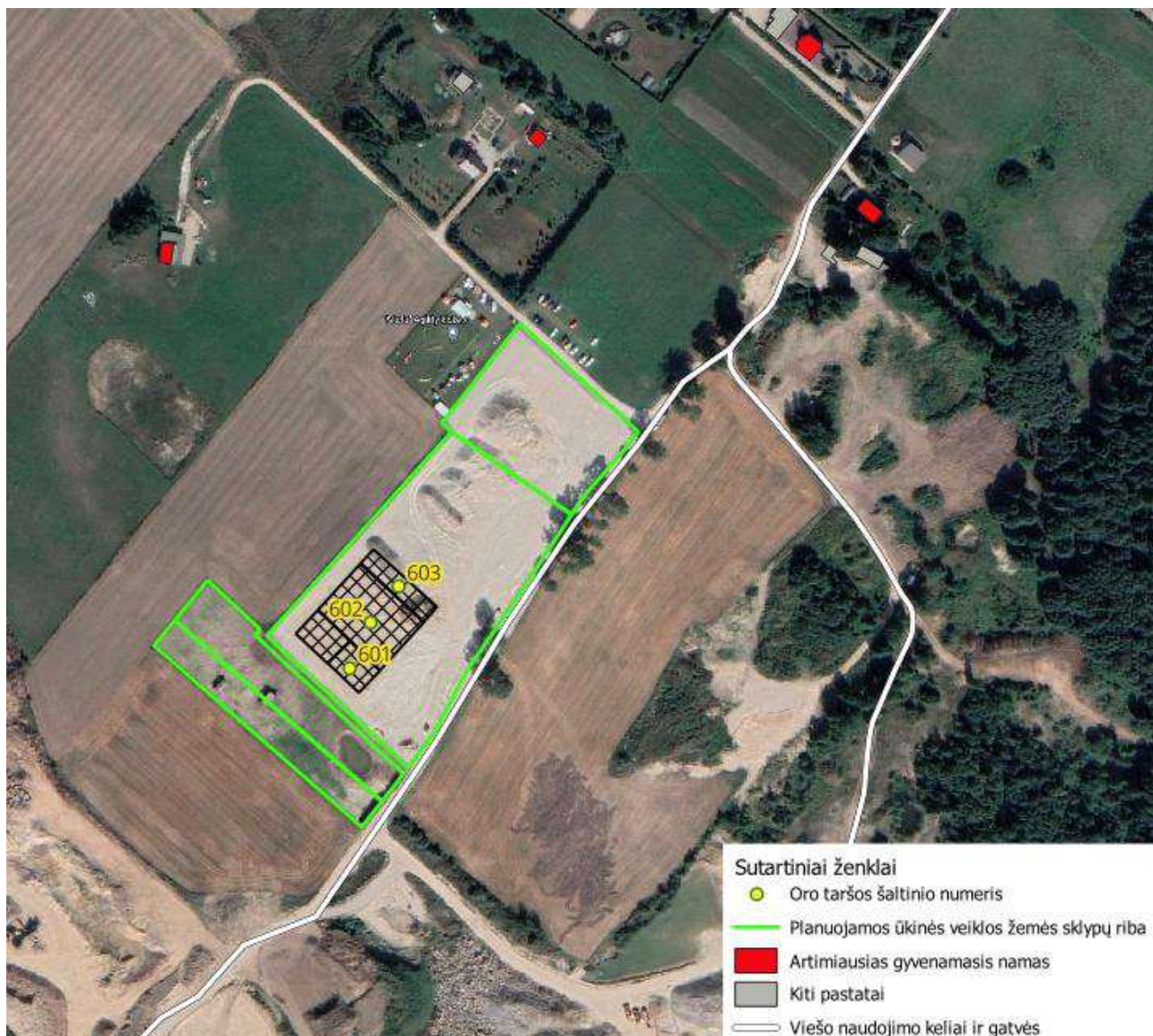
Stacionarūs aplinkos oro taršos šaltiniai

Statybinių atliekų tvarkymo aikštelėje planuojami iš viso 3 stacionarūs neorganizuoti aplinkos oro taršos šaltiniai (a.t.š 601-603). Statybinės griovimo atliekos bus laikomos, apdorojamos (rūšiuojamos ir smulkinamos) ir gauta statybinė skalda bus laikoma atviroje aikštelėje. Per metus bus perdirbama iki 100000 tonų nepavojingų statybinių atliekų. Metinis iš statybinių atliekų pagaminamos produkcijos (skaldos) kiekis – iki 99590 t/m.

Veikiant statybinių atliekų aikštei į aplinkos orą išsiskirs kietosios dalelės:

1. Atvežtų statybinių atliekų iškrovimo, perkrovimo ir laikymo metu (a.t.š. 601);
2. Kraunant statybines atliekas į smulkintuvą ir sumaltos skaldos kritimo iš smulkinimo įrenginio metu ant kietos dangos (a.t.š.602);
3. Krovos metu, kai skalda su krautuvu perpilama į laikymo zonoje formuojamas krūvas ir smulkintos skaldos laikymo (sandėliavimo) metu. Taip pat skaldos krovimo į savivarčius, išvežimui, metu (a.t.š. 603).

Stacionarių taršos šaltinių išsidėstymo schema pateikta 5.1.1 paveiksle.



5.1.1 pav. Aplinkos oro taršos šaltinių schema

Iš viso į aplinkos orą bus išmetama iki 9,280 t/metus kietųjų dalelių (organinių ir neorganinių), išskyrus kietąsias daleles, deginant kietąjį, skystąjį arba dujinį kurą ar atliekas, ir asbesto turinčias kietąsias daleles) (dulkės).

Kietųjų dalelių išmetimų iš 601-603 taršos šaltinių skaičiavimai pateikti 2023 m. UAB „Ekologas“ rengtoje UAB „Patrauka“ planuojamos ūkinės veiklos informacijoje atrankai dėl poveikio aplinkai vertinimo.

Mobilūs aplinkos oro taršos šaltiniai

Stambių gabaritų statybinės atliekos į ūkinės veiklos teritoriją bus vežamos savivarčiais ir iškraunamos statybinių atliekų laikymo vietoje.

Į aplinkos orą iš mobilių taršos šaltinių išmetamų teršalų vertinimui naudojama metodika – „EMEP/EEA air pollutant inventory book 2023“.

Emisijų iš sunkiųjų transporto priemonių skaičiavimai atlikti 2023 m. UAB „Ekologas“ rengtoje UAB „Patrauka“ planuojamos ūkinės veiklos informacijos atrankai dėl poveikio aplinkai vertinimo.

Pagal atliktus skaičiavimus CO emisijos bus 0,208 t/metus; NO_x – 0,558 t/metus, KD – 0,047 t/metus, LOJ – 0,075 t/metus. Bendras išmetamų teršalų iš sunkiasvorių automobilių kiekis sieks 0,888 t/metus.

Aplinkos oro užterštumo skaičiavimai

Aplinkos oro teršalų sklaidos modeliavimą UAB „Patruka“ užsakymu atliko UAB „Ekosistema“. Gauti aplinkos oro teršalų sklaidos skaičiavimo rezultatai pateikti 5.1.1 lentelėje.

5.1.1 lentelė. Aplinkos oro teršalų sklaidos skaičiavimo rezultatai

| Teršalo pavadinimas | Vidurkinimo laikotarpis | Vnt. | Koncentracija aplinkoje | | | |
|-------------------------|-------------------------|-------------------|-------------------------|-------------------------|---------|-------------------------|
| | | | Be fono | RV dalimis ¹ | Su fonu | RV dalimis ¹ |
| 1 | 2 | 3 | 4 | 5 | 6 | 7 |
| Kietosios dalelės KD10 | metų | µg/m ³ | 9,3 | 0,23 | 18,3 | 0,46 |
| | 24 val. | µg/m ³ | 34,2 | 0,68 | 43,2 | 0,86 |
| Kietosios dalelės KD2,5 | metų | µg/m ³ | 4,7 | 0,24 | 9,5 | 0,48 |

Pastaba: ¹ - RV dalimis - paskaičiuota teršalo koncentracija padalinta iš jo ribinės vertės

IŠVADOS:

- ✓ suskaičiuotos aplinkos oro teršalų pažemio koncentracijos tiek be fono, tiek ir įvertinus foną nei planuojamos ūkinės veiklos teritorijoje, nei ties rekomenduojamos sanitarinės apsaugos zonos ribomis, nei artimiausios gyvenamosios aplinkos ore neviršija ribinis verčių, nustatytų žmonių sveikatos apsaugai.
- ✓ vietinis bendras aplinkos oro taršos padidėjimas dėl mobilių aplinkos oro taršos šaltinių įtakos yra neįreikšmingas, reikšmingas neigiamas poveikis visuomenės sveikatai ir aplinkos oro kokybei dėl transporto srauto nebus daromas.

5.2 Galimas planuojamos ūkinės veiklos poveikis visuomenės sveikatai, atsižvelgiant į ūkinės veiklos metu į aplinką skleidžiamus kvapus

Kvapų sukėlėjai – įvairūs orą teršiantys cheminiai junginiai, kurių leidžiamus kiekius reguliuoja higienos normos ir įstatymai. Šiais normatyviniais dokumentais reglamentuojama, kokių cheminių junginių koncentracijos yra nepageidaujamos, pavojingos ir žalingos žmonėms bei aplinkai.

Kvapo koncentracijos ribinės vertės gyvenamosios aplinkos ore yra nustatytos Lietuvos Respublikos sveikatos apsaugos ministro 2010 m. spalio 4 d. įsakymu Nr. V-885 „Dėl Lietuvos higienos normos HN 121:2010 „Kvapo koncentracijos ribinė vertė gyvenamosios aplinkos ore“ ir „Kvapų kontrolės gyvenamosios aplinkos ore taisyklių patvirtinimo“. Šiame įsakyme nurodyta, kad didžiausia leidžiama kvapo koncentracijos ribinė vertė gyvenamosios aplinkos ore yra 8 europiniai kvapo vienetai (8 OUE/m³). Vadovaujantis Lietuvos Respublikos sveikatos apsaugos ministro 2019 m. rugpjūčio 1 d. įsakymo Nr. V-959 „Dėl Lietuvos Respublikos sveikatos apsaugos ministro 2010 m. spalio 4 d. įsakymo Nr. V-885 „Dėl Lietuvos higienos normos HN 121:2010 „Kvapo koncentracijos ribinė vertė gyvenamosios aplinkos ore“ ir Kvapų kontrolės gyvenamosios aplinkos ore taisyklių patvirtinimo“ pakeitimo“ (TAR, 2019-08-01, Nr. 12683) 2.2. punktu, nuo 2026 m. sausio 1 d. keičiasi didžiausia leidžiama kvapo koncentracijos ribinė vertė gyvenamosios aplinkos ore į 5 europinius kvapo vienetus (OUE/m³).

Planuojamoje ūkinėje veikloje kvapo šaltinių nėra planuojama. Vykdoma veikla nesusijusi su kvapų susidarymu. Planuojamos ūkinės veiklos metu į aplinkos orą išmetamiems teršalams nėra nustatyta kvapo slenkščio vertė, veiklos metu nebus naudojamos medžiagos ir produktai, turintys kvapo pajutimo slenkstį, todėl kvapai neišsiskirs. Atsižvelgiant į tai, kad ūkinės veiklos metu kvapas nebus skleidžiamas, jis nebuvo vertintas. Ūkinė veikla vykdoma nepažeidžiant LR sveikatos apsaugos ministro 2010 m. spalio 4 d. įsakymu Nr. V-885 patvirtintoje Lietuvos higienos normoje HN 121:2010 „Kvapo koncentracijos ribinė vertė gyvenamosios aplinkos ore“ nustatytų reikalavimų.

5.3 Fizinės (triukšmas, nejonizuojančioji spinduliuotė ir kt.) taršos, galinčios daryti poveikį visuomenės sveikatai, vertinimas

UAB „Patrauka“ planuojamos ūkinės veiklos – statybinių atliekų smulkinimas ir laikymas, adresu Žemynos g. 9, 11, 15, 17, Pročiūnų k., Kairių sen., Šiaulių r. sav., metu keliamo triukšmo sklaidos skaičiavimai buvo atlikti kompiuterine programa CadnaA.

Programos galimybės leidžia modeliuoti pačius įvairiausių scenarijus, pasirenkant vieno ar kelių tipų triukšmo šaltinius (mobilūs - keliai, geležinkeliai, oro transportas, taškiniai - pramonės įmonės ir kt.), įvertinant teritorijos reljefą, pastatų, kelių, tiltų bei kitų statinių parametrus. Programa taip pat gali įvertinti ir prieštriukšmines priemones, t. y. jų konstrukcijas bei parametrus (aukštį, atspindžio nuostolį decibelais arba absorbcijos koeficientą ir t.t.).

Programa CadnaA, yra įtraukta į LR Aplinkos ministerijos rekomenduojamų modelių, skirtų vertinti poveikį aplinkai, sąrašą. Programos veikimas pagrįstas Europos Sąjungos patvirtintomis metodikomis (kelių transportui – NMPB-Routes-96, pramonei – ISO 9613, geležinkeliams – SRMII, CNOSSOS-EU, bei oro transportui – ECAC. Doc. 29) bei Europos Parlamento ir Tarybos Aplinkos direktyva 2002/49/EB dėl aplinkos triukšmo įvertinimo ir valdymo.

Dienos, vakaro bei nakties triukšmo lygis skaičiuojamas įvertinant transporto eismo intensyvumą, taškinių bei plotinių triukšmo šaltinių skleidžiamą triukšmą. Programos pagalba galima greitai atlikti skirtingų ūkinės veiklos bei infrastruktūros vystymo scenarijų (kintamieji: eismo intensyvumas, greitis, sunkiųjų ir lengvųjų transporto priemonių procentinė dalis skaičiuojamame sraute) įtakojamo triukšmo sklaidos skaičiavimus, palyginti rezultatus bei pasirinkti geriausią teritorijos plėtros, statinių ar triukšmo mažinimo priemonių variantą.

Gauti triukšmo lygio skaičiavimo rezultatai atvaizduojami žemėlapiuose skirtingų spalvų izolinijomis 5 dB(A) intervalu. Triukšmo lygio vertės skirtumas tarp izolinių – 1 dB(A).

Triukšmo sklaida skaičiuota 1,5 m aukštyje, kaip nurodo standarto LST ISO 9613-2:2004 Akustika. Garso sklindančio atviroje aplinkoje silpnėjimas - 2 dalis: Bendroji skaičiavimo metodika (Acoustics - Attenuation of sound during propagation outdoors - Part 2: General method of calculation) atitinkamai mažaukščių gyvenamųjų pastatų aplinkoje.

Triukšmo sklaidos žingsnio dydis vertinant planuojamos ūkinės veiklos triukšmą - dx(m):5; dy(m):5, vertinant autotransporto triukšmą – dx(m):5; dy(m):5.

Priimtos standartinės meteorologinės sąlygos triukšmo skaičiavimams: temperatūra 10 °C, santykinis drėgnumas 70 %. Skaičiuojant triukšmo sklaidą buvo vertinamas skleidžiamas triukšmo slėgis prie 500 Hz dažnio.

Gauti triukšmo lygio skaičiavimo rezultatai buvo įvertinti vadovaujantis Lietuvos Respublikos sveikatos apsaugos ministro 2011 m. birželio 13 d. įsakymu Nr. V-604 (Žin., 2011, Nr.75-3638 ir vėlesni pakeitimai) patvirtinta Lietuvos higienos norma HN 33:2011 „Triukšmo ribiniai dydžiai gyvenamuosiuose ir visuomeninės paskirties pastatuose bei jų aplinkoje“ (toliau - HN 33:2011) reikalavimais bei nustatytais ribiniais ekvivalentinio garso slėgio dydžiais. Suskaičiuotas ekvivalentinis triukšmo lygis:

- Įvertinant aplinkinių gatvių autotransporto srauto keliamą triukšmą;
- Įvertinant su planuojama ūkine veikla susijusį triukšmą.

Vertinant transporto sukeltą triukšmą viešo naudojimo gatvėse ir keliuose, taikytas HN 33:2011 1 lentelės 3 punktas, ūkinės veiklos įtakojamą triukšmą - HN 33:2011 1 lentelės 4 punktas. HN 33:2011 1 lentelės 3 ir 4 punktai pateikti 5.3.1. lentelėje.

5.3.1. lentelė. Didžiausi leidžiami triukšmo ribiniai dydžiai gyvenamuosiuose ir visuomeninės paskirties pastatuose bei jų aplinkoje

| Objekto pavadinimas | Paros laikas, val. | Ekvivalentinis garso slėgio lygis (L_{AeqT}), dBA | Maksimalus garso slėgio lygis ($L_{AFmaks.}$), dBA |
|---|--------------------|---|--|
| Gyvenamųjų pastatų ir visuomeninės paskirties pastatų aplinkoje, veikiamoje transporto sukeltą triukšmą (HN 33:2011 1 lentelės 3 punktas) | 7–19 | 65 | 70 |
| | 19–22 | 60 | 65 |
| | 22–7 | 55 | 60 |
| Gyvenamųjų pastatų ir visuomeninės paskirties pastatų aplinkoje, veikiamoje ūkinės komercinės veiklos (HN 33:2011 1 lentelės 4 punktas) | 7–19 | 55 | 60 |
| | 19–22 | 50 | 55 |
| | 22–7 | 45 | 50 |

Informacija apie vertintus triukšmo šaltinius

Triukšmo sklaidos skaičiavimuose įvertinti stacionarūs triukšmo šaltiniai:

- Statybinių atliekų smulkintuvas *Mobicat MC 100R EVO*. Statybinių atliekų smulkintuvo sklaidžiamas triukšmo lygis – 113 dB(A). Statybinių atliekų smulkintuvas dirbs 5 dienas per savaitę, dienos metu nuo 8 val. iki 17 val., iki 3 val. per dieną.
- Krovos darbų vietos teritorijoje. Priimama, kad krovos darbų metu sklaidžiamas triukšmo lygis 93 dB(A)¹. Krovos darbai teritorijoje bus atliekami atvežtų atliekų laikymo, paruošimo naudoti aikštelėse bei produkcijos laikymo aikštelėje. Priimama, kad krovos darbai vyks 5 dienas per savaitę, dienos metu nuo 8 val. iki 17 val., iki 5 val. per dieną.

Skaičiuojant triukšmo sklaidą, kaip planuojamos ūkinės veiklos triukšmo šaltinis įvertintas autotransporto priemonių atvykimas, išvykimas ir judėjimas teritorijoje bei krautuvo ir ekskavatoriaus manevravimas teritorijoje:

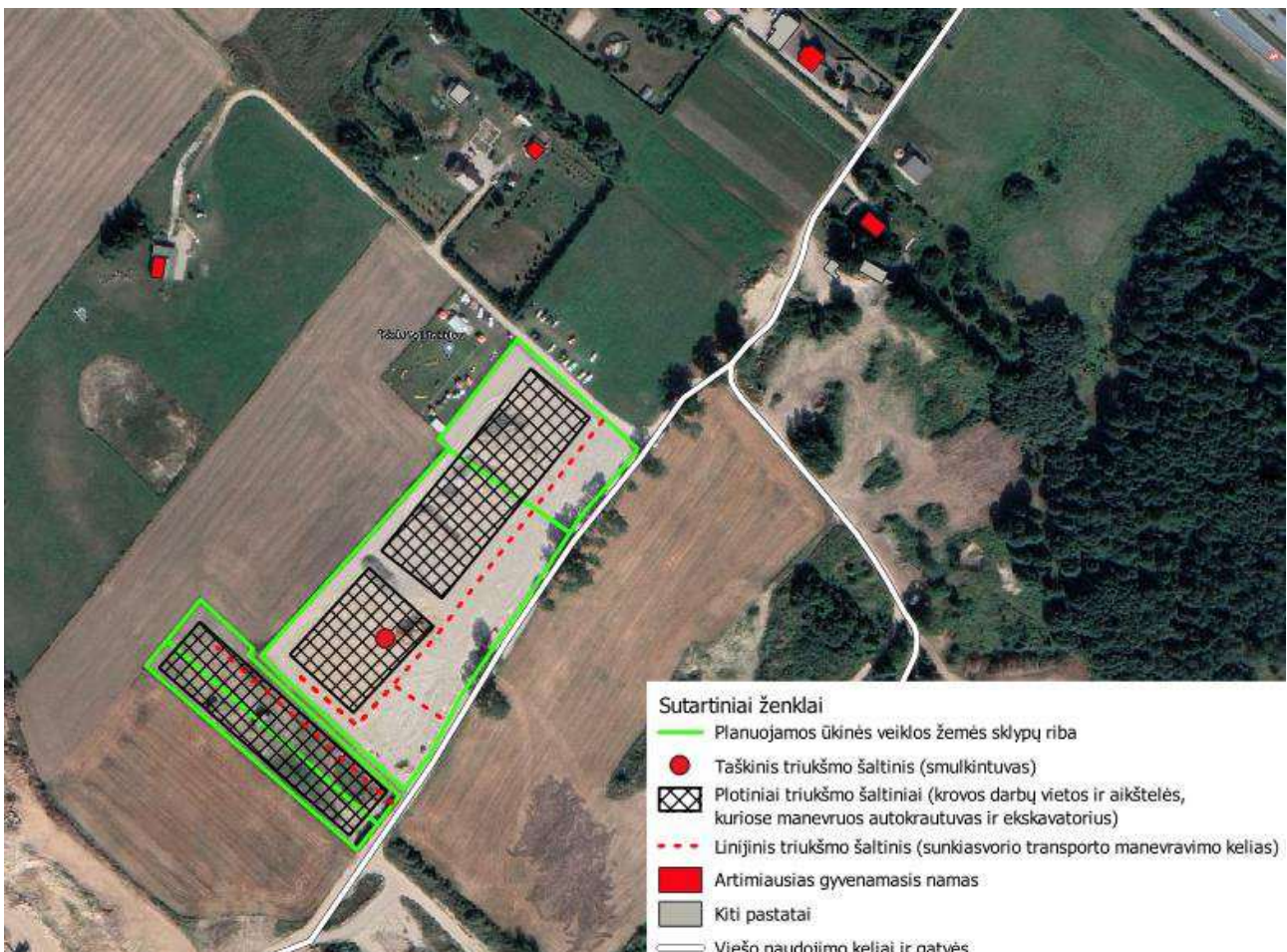
- ✓ 35 sunkiosios transporto priemonės per parą (nepalankiausiu atveju), kuriomis į įmonę bus atvežamos atliekos bei išvežama pagaminta produkcija. Priimama, kad į/iš įmonės teritoriją sunkiosios transporto priemonės atvyks/išvyks per pietrytinėse teritorijos pusėse esančius įvažiavimus/išvažiavimus. Sunkiosios transporto priemonės į planuojamos ūkinės veiklos teritoriją atvyks/išvyks dienos (7-19 val.) metu;
- ✓ Frontalinis krautuvas *Komatsu WA270*. Frontalinio krautuvo manevravimo teritorija vertinama kaip plotinis triukšmo šaltinis. Priimama, kad frontalinis krautuvas sklaidžiamas triukšmo lygis – 104 dB(A). Atliekų krautuvas dirbs 5 dienas per savaitę, dienos metu nuo 8 val. iki 17 val., iki 5 val. per dieną. Planuojamos ūkinės veiklos vykdytojas gali pasirinkti naudoti ir kitą, analogišką specifikaciją atitinkantį, frontalinį krautuva.
- ✓ Ekskavatorius *JCB 85Z/86C*. Ekskavatoriaus manevravimo teritorija vertinama kaip plotinis triukšmo šaltinis. Didelių gabaritų atliekos bus sutrupintos/suskaldytos į mažesnius gabalus krovos darbų metu. Naudojamas ekskavatorius sukomplektuotas kartu su hidraulinėmis žirkklėmis ir/ar plaktu. Atliekos bus trupinamos/skaldomos, tik esant poreikiui. Triukšmo lygis nebus didesnis nei krovos darbų metu. Priimama, kad ekskavatoriaus sklaidžiamas triukšmo lygis

¹Krovos darbų triukšmo lygis priimtas pagal JAV Susisiekimo departamento triukšmo duomenų bazėje pateiktus lygius, nuoroda: https://www.fhwa.dot.gov/environment/noise/construction_noise/handbook/handbook09.cfm

– 96 dB(A). Ekskavatorius dirbs 5 dienas per savaitę, dienos metu nuo 8 val. iki 17 val., iki 5 val. per dieną. Planuojamos ūkinės veiklos vykdytojas gali pasirinkti naudoti ir kitą, analogiškas specifikacijas atitinkantį, ekskavatorių.

Autotransporto judėjimo kelias teritorijoje įvertintas kaip linijinis triukšmo šaltinis. Krovos darbų vietos ir aikštelės, kuriose manevruos autokrautuvai ir ekskavatoriai, įvertintos kaip plotiniai triukšmo šaltiniai. Atliekų smulkintuvas įvertintas kaip taškinis triukšmo šaltinis.

Triukšmo šaltinių išsidėstymas ūkinės veiklos teritorijoje pateiktas 5.3.1 paveiksle.



5.3.1. pav. Triukšmo šaltinių išsidėstymas planuojamos ūkinės veiklos teritorijoje

Autotransporto sukeliamas triukšmas

Skaičiuojant autotransporto sukeltą triukšmą, vertinamas tik dienos triukšmo lygis, kadangi su planuojama ūkine veikla susijęs autotransportas į teritoriją atvyks/išvyks tik dienos (7-19 val.) metu.

Autotransporto triukšmo sklaidos skaičiavimai atlikti įvertinant du scenarijus, siekiant nustatyti ūkinės veiklos objekto įtaką triukšmo lygio pokyčiui esamoje gyvenamojoje aplinkoje:

- **Esama situacija** – Neįvertinus planuojamos ūkinės veiklos objekto autotransporto srauto bendrame transporto sraute;
- **Planuojama situacija** – Įvertinus planuojamos ūkinės veiklos objekto autotransporto srautą bendrame transporto sraute.

Priimama, kad sunkiosios transporto priemonės į ūkinės veiklos teritoriją atvyks Aviacijos ir Žemynos gatvėmis.

Atliekant autotransporto keliamo triukšmo sklaidos skaičiavimus, buvo įvertintas vidutinis metinis paros eismo intensyvumas (VMPEI) nagrinėjamoje viešo naudojimo gatvėse ir keliuose, prie kurio pridėtas autotransporto srautas, padidėsiantis dėl planuojamos ūkinės veiklos objekto.

Kadangi duomenų apie paros eismo intensyvumą Aviacijos g. ir Žemynos g., kuriomis planuojamos ūkinės veiklos teritoriją pasieks transportas, nėra, duomenys priimti vadovaujantis literatūros šaltinio „Strateginis triukšmo kartografavimas ir su triukšmo poveikiu susijusių duomenų gavimas. Geros praktikos vadovas“ [E. Mačiūnas, I. Zurlytė, V. Uscila, 2007 m.]² (toliau – Vadovas) 2.5 priemonėje pateikta informacija apie transporto srautus, kai nėra informacijos apie esamą eismo intensyvumą, duomenys pateikti 5.3.2. lentelėje.

5.3.2. lentelė. Naudoti transporto srauto duomenys

| Kelio rūšis | Transporto priemonių skaičius nurodytu periodu | | | Keliai ir gatvės |
|---|--|----------------------|--------------------|------------------|
| | Diena (7-19 val.) | Vakaras (19-22 val.) | Naktis (22-7 val.) | |
| Jungiamieji keliai (keliai, esantys tarp pagrindinių kelių) | 700 | 200 | 100 | Aviacijos g. |
| Šalutiniai keliai | 350 | 100 | 50 | Žemynos g. |

Duomenys apie sunkiųjų transporto priemonių procentinę dalį bendrame transporto sraute nagrinėjamoje viešo naudojimo gatvėse priimti vadovaujantis Vadovo 4.5 priemonėje pateikta informacija apie sunkvežimių procentinę dalį bendrame eismo sraute, duomenys pateikti 5.3.3. lentelėje.

5.3.3. lentelė. Naudoti sunkiųjų transporto priemonių duomenys

| Kelio rūšis | Sunkiųjų transporto priemonių kiekis nuo bendro eismo srauto | | | Keliai ir gatvės |
|---|--|----------------------|--------------------|------------------|
| | Diena (7-19 val.) | Vakaras (19-22 val.) | Naktis (22-7 val.) | |
| Jungiamieji keliai (keliai, esantys tarp pagrindinių kelių) | 10 % | 6 % | 2 % | Aviacijos g. |
| Šalutiniai keliai | 5 % | 2 % | 1 % | Žemynos g. |

Duomenys apie triukšmo sklaidos skaičiavimuose naudotą autotransporto eismo intensyvumą pateikti 5.3.4. lentelėje.

5.3.4. lentelė. Autotransporto srautai, įvertinti triukšmo sklaidos skaičiavimuose

| Gatvė, gatvės atkarpa | Vidutinis metinis paros eismo intensyvumas (VMPEI) | |
|-----------------------|--|---|
| | VISO autotransporto, aut./parą | VISO sunkiojo autotransporto, aut./parą |
| <i>I scenarijus</i> | | |
| Aviacijos g. | 1000 | 84 |
| Žemynos g. | 500 | 21 |
| <i>II scenarijus</i> | | |
| Aviacijos g. | 1070 | 154 |
| Žemynos g. | 570 | 91 |

Atliekant triukšmo sklaidos skaičiavimus taip pat buvo įvertintas transporto judėjimo greitis, duomenys apie naudotą transporto judėjimo greitį pateikti 5.3.5. lentelėje.

² Vadovas yra parengtas remiantis Europos Komisijos darbo grupės triukšmo poveikiui įvertinti „Strateginio triukšmo kartografavimo ir su triukšmo poveikiu susijusių duomenų gavimo geros praktikos vadovo“ ir skirtas padėti įgaliotosioms institucijoms pradėti triukšmo kartografavimą ir pateikti duomenis, kaip reikalauja 2002 m. birželio 25 d. Europos Parlamento ir Tarybos direktyva 2002/49/EB dėl aplinkos triukšmo įvertinimo ir valdymo.

5.3.5. lentelė. Skaičiavimuose naudotas transporto judėjimo greitis

| <i>Gatvė, gatvės atkarpa</i> | <i>Vidutinis autotransporto greitis, km/h</i> |
|--|---|
| Aviacijos g. | 50 |
| Žemynos g. | 40 |
| Transporto judėjimas ūkinės veiklos teritorijoje | 10 |

Triukšmo lygis vertinamas artimiausių gyvenamųjų namų, esančių arčiausiai nagrinėjamų viešo naudojimo gatvių ir kelių viešojo, kuriomis pravažiuos su planuojamos ūkinės veiklos objektu susijęs autotransportas, aplinkoje.

Triukšmo lygis vertinamas artimiausioje gyvenamųjų namų aplinkoje:

- Žemynos g. 14, Pročiūnų k., Šiaulių r. sav.;
- Žemynos g. 5, Pročiūnų k., Šiaulių r. sav.;
- Žemynos g. 21, Pročiūnų k., Šiaulių r. sav.;
- Žemynos g. 4, Pročiūnų k., Šiaulių r. sav.

Gyvenamieji namai yra mažaaukštės statybos, todėl triukšmo lygis skaičiuotas 1,5 m aukštyje nuo žemės paviršiaus.

Autotransporto sukeliama triukšmo sklaidos skaičiavimų rezultatai artimiausioje gyvenamųjų namų aplinkoje pateikti 5.3.6. lentelėje.

5.3.6. lentelė. Autotransporto sukeliama triukšmo lygis artimiausių gyvenamųjų namų aplinkoje

| Nr. | Gyvenamieji namai | Suskaiciuotas triukšmo lygis I scenarijus, dB(A) | | | Suskaiciuotas triukšmo lygis II scenarijus, dB(A) | | |
|-----|---|---|----------------------------|---------------------------|--|-------------------------|------------------------|
| | | Diena *LL 65 dB(A) | Vakaras *LL 60 dB(A) | Naktis *LL 55 dB(A) | Diena *LL 65 dB(A) | Vakaras *LL 60 dB(A) | Naktis *LL 55 dB(A) |
| 1. | Žemynos g. 14, Pročiūnų k., Šiaulių r. sav. | 34 | - | - | 38 | - | - |
| 2. | Žemynos g. 5, Pročiūnų k., Šiaulių r. sav. | 30 | - | - | 35 | - | - |
| 3. | Žemynos g. 21, Pročiūnų k., Šiaulių r. sav. | 33 | - | - | 37 | - | - |
| 4. | Žemynos g. 4, Pročiūnų k., Šiaulių r. sav. | 29 | - | - | 33 | - | - |

Ūkinės veiklos sukeliama triukšmas

Skaičiuojant planuojamos ūkinės veiklos sukeliama triukšmą vertinamas tik dienos triukšmo lygis, kadangi triukšmo šaltiniai planuojamos ūkinės veiklos teritorijoje veikia tik dienos (7-19 val.) metu.

Triukšmo lygis vertinamas artimiausioje gyvenamųjų namų aplinkoje:

- Žemynos g. 14, Pročiūnų k., Šiaulių r. sav.;
- Žemynos g. 5, Pročiūnų k., Šiaulių r. sav.;
- Žemynos g. 21, Pročiūnų k., Šiaulių r. sav.;
- Žemynos g. 4, Pročiūnų k., Šiaulių r. sav.

Gyvenamieji namai yra mažaaukštės statybos, todėl triukšmo lygis skaičiuotas 1,5 m aukštyje nuo žemės paviršiaus.

Triukšmo lygio skaičiavimo rezultatai artimiausių gyvenamųjų namų aplinkoje pateikti 5.3.7. lentelėje, o ties planuojamos ūkinės veiklos ribomis 5.3.8. lentelėje.

5.3.7. lentelė. Prognozuojamas planuojamos ūkinės veiklos sukeliamas triukšmo lygis artimiausioje gyvenamoje namų aplinkoje

| Nr. | Gyvenamieji namai | Suskaičiuotas triukšmo lygis, dB(A) | | |
|-----|---|-------------------------------------|-------------------------|------------------------|
| | | Diena *LL 55 dB(A) | Vakaras *LL 50 dB(A) | Naktis *LL 45 dB(A) |
| 1. | Žemynos g. 14, Pročiūnų k., Šiaulių r. sav. | 37 | - | - |
| 2. | Žemynos g. 5, Pročiūnų k., Šiaulių r. sav. | 32 | - | - |
| 3. | Žemynos g. 21, Pročiūnų k., Šiaulių r. sav. | 34 | - | - |
| 4. | Žemynos g. 4, Pročiūnų k., Šiaulių r. sav. | 30 | - | - |

*LL – leidžiamo triukšmo lygio ribinis dydis

5.3.8. lentelė. Prognozuojamas planuojamos ūkinės veiklos sukeliamas triukšmo lygis ties planuojamos ūkinės veiklos ir rekomenduojamos sanitarinės apsaugos zonos ribomis

| Teritorijos riba | Suskaičiuotas triukšmo lygis, dB(A) | | |
|-------------------|-------------------------------------|-------------------------|------------------------|
| | Diena *LL 55 dB(A) | Vakaras *LL 50 dB(A) | Naktis *LL 45 dB(A) |
| Žemynos g. 9, 11 | | | |
| Šiaurės rytinė | 53,5 | - | - |
| Pietrytinė | 52,1 | - | - |
| Pietvakarinė | 54,0 | - | - |
| Šiaurės vakarinė | 54,1 | - | - |
| Žemynos g. 15, 17 | | | |
| Šiaurės rytinė | 54,9 | - | - |
| Pietrytinė | 49,7 | - | - |
| Pietvakarinė | 52,9 | - | - |
| Šiaurės vakarinė | 49,4 | - | - |

*LL – leidžiamo triukšmo lygio ribinis dydis

IŠVADOS:

- ✓ Prognozuojama, kad viešo naudojimosi gatvėmis ir keliais pravažiuojančio autotransporto srauto, prie kurio pridėtas ir autotransporto srautas, padidėjantis dėl planuojamos ūkinės veiklos objekto, skleidžiamas triukšmo lygis artimiausioje gyvenamojoje aplinkoje dienos metu neviršys didžiausių leidžiamų triukšmo ribinių dydžių, reglamentuojamų pagal HN 33:2011 1 lentelės 3 punktą;
- ✓ Prognozuojama, kad planuojamos ūkinės veiklos sukeliamas triukšmo lygis nei artimiausių gyvenamųjų namų aplinkoje, nei ties planuojamos ūkinės veiklos, nei rekomenduojamos sanitarinės apsaugos zonos ribomis dienos metu neviršys leidžiamų triukšmo ribinių dydžių, reglamentuojamų ūkinės veiklos objektams pagal HN 33:2011 1 lentelės 4 punktą.

5.4 Kiti reikšmingi planuojamos ūkinės veiklos visuomenės sveikatai įtaką darantys veiksniai, kurių taršos rodiklių ribinės vertės reglamentuotos norminiuose teisės aktuose, galimas jų poveikis visuomenės sveikatai

Planuojama ūkinė veikla reikšmingo poveikio visuomenės sveikatai nedarys.

5.5 Ekonominiai, socialiniai, psichologiniai planuojamos ūkinės veiklos visuomenės sveikatai įtaką darantys veiksniai, kurių taršos rodiklių ribinės vertės nėra reglamentuotos norminiuose teisės aktuose

Ekonominiai veiksniai

Planuojama ūkinė veikla bus vykdoma pramonės ir sandėliavimo objektų teritorijoje. Teritorijoje planuojamos ūkinės veiklos pobūdis neprieštarauja Šiaulių rajono bendrojo plano keitimo sprendiniams. Remiantis minėtu bendrojo plano keitimo sprendinių konkretizavimo pagrindiniu brėžiniu planuojamos ūkinės veiklos teritorija patenka į urbanizuojamų pramoninių teritorijų funkcinę zoną U_PS_F. Tai teritorijos, kuriose dominuoja gamybinė ar kita panaši ūkinė veikla su šių veiklų aptarnavimui reikalinga susisiekimo, inžinerine, paslaugų ir kita infrastruktūra. Šioje funkcinėje zonoje dominuoja kitos paskirties žemė ir joje nenumatomos naujos gyvenamosios teritorijos.

Remiantis Šiaulių rajono savivaldybės teritorijos bendrojo plano keitimo, patvirtinto 2022 m. rugsėjo 6 d. Šiaulių rajono savivaldybės tarybos sprendimu Nr. T-291 „Dėl Šiaulių rajono savivaldybės teritorijos bendrojo plano keitimo patvirtinimo“ Kraštovaizdžio apsaugos ir vystymo bei gamtinio karkaso sistemos vystymo brėžiniais, planuojamos ūkinės veiklos teritorija:

- patenka į i6L kraštovaizdžio tvarkymo zoną t. y. pagal bendrąjį kraštovaizdžio pobūdį planuojamos ūkinės veiklos teritorija patenka į industrinę technogenizuotą kraštovaizdį (i), intensyviai naudojamą (6), kraštovaizdžio gamtinio pagrindo pobūdis – smėlinga banguota lyguma (L);
- patenka į vidinio stabilizavimo arealą (S3), silpno geoekologinio potencialo zoną (Gs). PŪV vieta priskirta esamo želdyno sistemos įrengimo lygio ir būklės gerinimo gamtinio karkaso teritorijų tvarkymo tipui (B).

Remiantis Užimtumo tarnybos prie Lietuvos Respublikos socialinės apsaugos ir darbo ministerijos informacija 2023 m. gruodžio mėn. nedarbo lygis (bedarbių proc. nuo DAG mėnesio pabaigoje) siekė 8 proc. Planuojamos ūkinės veiklos vietoje dirbs 2-4 darbuotojai, todėl UAB „Patruka“ yra potencialus darbdavys, kuriantis darbo vietas ir pridėtinę vertę. Dėl UAB „Patruka“ planuojamos ūkinės veiklos sukuriama darbo vieta, todėl tai visuomenei daro teigiamą ekonominį poveikį.

Socialiniai veiksniai

Artima planuojamos ūkinės veiklos teritorija nėra tankiai apgyvendinta, tankiau apgyvendinta teritorija nuo ūkinės veiklos nutolusi per ~100-210 m šiaurės, šiaurės rytų, šiaurės vakarų kryptimis. Planuojamos ūkinės veiklos teritorija nesiriboja su gyvenamosios paskirties teritorijomis.

PŪV teritorija yra Pročiūnų k., tarp Aviacijos g. ir A9 kelio Panevėžys – Šiauliai. Aviacijos g. nuo PŪV vietos nutolusi maždaug apie 300 m į pietvakarius, A9 kelias Panevėžys – Šiauliai nuo PŪV vietos nutolęs apie 350 m į šiaurės rytus. Rytinė, pietinė, pietrytinė planuojamos ūkinės veiklos žemės sklypų dalis ribojasi su Žemynos g., už kurios yra dirbami laukai ir UAB „Patruka“ eksploatuojamas Pročiūnų II žvyro karjeras. Šiaurinė ir vakarinė žemės sklypų ribos ribojasi dirbamais laukais.

Teritorija patenka į urbanizuojamų pramoninių teritorijų funkcinę zoną U_PS_F. Tai teritorijos, kuriose dominuoja gamybinė ar kita panaši ūkinė veikla su šių veiklų aptarnavimui reikalinga susisiekimo, inžinerine, paslaugų ir kita infrastruktūra. Šioje funkcinėje zonoje nenumatomos naujos gyvenamosios teritorijos. Šioje funkcinėje zonoje dominuoja kitos paskirties žemė, o naujos gyvenamosios teritorijos nenumatomos. Planuojamos ūkinės veiklos teritorija patenka į i6L kraštovaizdžio tvarkymo zoną t. y. pagal bendrąjį kraštovaizdžio pobūdį planuojamos ūkinės veiklos teritorija patenka į industrinį technogenizuotą kraštovaizdį (i), intensyviai naudojamą (6), kraštovaizdžio gamtinio pagrindo pobūdis – smėlinga banguota lyguma (L).

Planuojama ūkinė veikla bus vykdoma UAB „Patruoka“ nuosavybės teise valdomuose keturiuose žemės sklypuose.

Artimiausi gyvenamieji namai nuo planuojamos ūkinės veiklos teritorijos yra nutolę ~ 100-210 m į šiaurę, šiaurės rytus, šiaurės vakarus.

Artimoje ūkinės veiklos teritorijoje visuomeninės paskirties pastatų nėra. Artimiausi visuomeninės paskirties pastatai ir apytiksliai atstumai nuo ūkinės veiklos vietos:

- Kairių pagrindinė mokykla, Šilelio g.10, LT-80112 Kairių mstl., Šiaulių r. sav. – 2,15 km į šiaurės rytus;
- Kairių lopšelis-darželis „Spindulėlis“, Salduvės g. 16, LT-80114 Kairių mstl., Šiaulių r. sav.– 2,17 km į šiaurės rytus;
- Kairių šeimos gydytojo kabinetas, Plento g. 2, Kairių mstl., Šiaulių r. sav. – 1 km į šiaurės rytus.

Remiantis informaciniame puslapyje www.regia.lt pateikta informacija, aplink planuojamos ūkinės veiklos teritoriją įsikūrusios 3 artimiausios įmonės ir komerciniai objektai, nutolę nuo ūkinės veiklos vietos ~840 – 950 m atstumu.

Pagal Teritorijų planavimo dokumentų registro (www.tpdr.lt) duomenis ir atsižvelgiant į patvirtintus detaliuosius, planus planuojamos ūkinės veiklos vietoje ir aplink ją nėra suplanuotų gyvenamųjų teritorijų. Artimiausia suplanuota gyvenamoji teritorija nutolusi apie 850 m į šiaurės rytus nuo planuojamos ūkinės veiklos teritorijos.

Aprašoma teritorija nesiriboja ir nekerta požeminio vandens vandenviečių. Artimiausios planuojamos ūkinės veiklos vietai požeminio vandens vandenvietės yra: UAB „Virginijus ir Ko“ (Šiaulių r.) (registro Nr. 5486), nutolusi ~1,5 km į šiaurės rytus, skirta gėlo vandens gavybai, Kairių (Šiaulių r.) (registro Nr. 2959), nutolusi ~2,0 km į šiaurės rytus, skirta gėlo vandens gavybai, Aleksandrijos (Šiaulių r.) (registro Nr. 2962), nutolusi ~2,70 km į šiaurės vakarus, skirta gėlo vandens gavybai, UAB „Putokšnis“ (registro Nr. 5631), nutolusi ~2,32 km į pietvakarius, skirta gėlo vandens gavybai. Planuojamos ūkinės veiklos vieta patenka į šias vandenviečių apsaugos zonas: Šiaulių I (Lepšių) ir Šiaulių II (Birutės) vandenviečių apsaugos zonų 3A ir 3B juostas, tačiau pagal Specialiųjų žemės naudojimo sąlygų įstatymo nuostatas šiose juostose nėra draudžiama statybinių atliekų smulkinimo ir laikymo veikla.

Planuojamos ūkinės veiklos teritorija nesiriboja ir nekerta draustinių, parkų, ekologinio tinklo „Natura 2000“ ir kitų saugomų teritorijų. Artimiausios saugomos teritorijos – „Natura 2000“ Buveinių apsaugai svarbi teritorija Rėkyvos pelkė (identifikavimo kodas: 100000000234), nuo planuojamos ūkinės veiklos teritorijos nutolusi apie 4 km į pietvakarius; Gubernijos miško biosferos poligonas (Identifikavimo kodas: 090000000013), „Natura 2000“ Paukščių apsaugai svarbi teritorija Gubernijos miškas nuo planuojamos ūkinės veiklos teritorijos nutolę apie 10,8 km į šiaurės vakarus; Vijuolių entomologinis draustinis (Identifikavimo kodas: 0210605000005), nuo planuojamos ūkinės veiklos teritorijos nutolęs apie 11,0 km į šiaurės vakarus.

Planuojamos ūkinės veiklos teritorija patenka į i6L kraštovaizdžio tvarkymo zoną t. y. pagal bendrąjį kraštovaizdžio pobūdį planuojamos ūkinės veiklos teritorija patenka į industrinį technogenizuotą kraštovaizdį (i), intensyviai naudojamą (6), kraštovaizdžio gamtinio pagrindo pobūdis – smėlinga banguota lyguma (L).

Planuojamos ūkinės veiklos teritorija nesiriboja ir nekerta EB svarbos buveinių teritorijų. Artimiausia EB svarbos buveinė (6510) – pievų buveinė, nuo planuojamos ūkinės veiklos teritorijos nutolusi per 200 m į šiaurės rytus.

Artimiausi paviršiniai vandens telkiniai planuojamos ūkinės veiklos teritorijai yra: Kairių ežeras (Kadastro identifikavimo kodas 41040020), nuo planuojamos ūkinės veiklos teritorijos nutolęs apie 900 m į šiaurės rytus; upė Šiladis (Kadastro identifikavimo kodas 41010290), nuo planuojamos ūkinės veiklos teritorijos nutolusi apie 760 m į šiaurės vakarus. Planuojamos ūkinės veiklos vieta nepatenka į minėtų paviršinių vandens telkinių pakrantės apsaugos juostas ir zonas.

Sklypas, kuriame planuojama ūkinė veikla, neturi istorinės – kultūrinės vertės, nėra valstybinių rezervatų, nacionalinių ar regioninių, gamtos draustinių apsaugos zonų ar juostų ir kitų saugomų teritorijų zonose. Kultūros paveldo vertybių ar archeologinių paminklų žemės sklype nėra.

Atsižvelgiant į aukščiau nurodytus faktus planuojama ūkinė veikla neigiamo socialinio poveikio neturės.

Psichologiniai veiksniai

Visuomenę sudaro įvairių psichologinių tipų, įvairios sveikatos ir socialinės padėties, išsilavinimo žmonės, todėl ir reakcija į aplinką šalia gyvenamosios vietovės gali būti skirtinga.

Visuomenės nepasitenkinimas bei psichologinis diskomfortas dėl planuojamos ūkinės veiklos vykdymo nagrinėjamoje teritorijoje nenumatomas remiantis šiais argumentais:

- planuojama ūkinė veikla bus vykdoma keturiuose vienas greta kito esančiuose žemės sklypuose, kurių unikalūs Nr. 4400-2212-0441, 4400-1788-3724, 4400-2736-1900, 4400-2584-5370, jų pagrindinė naudojimo paskirtis – kita, naudojimo būdas – pramonės ir sandėliavimo objektų teritorijos;
- artima planuojamos ūkinės veiklos teritorija nėra tankiai apgyvendinta, tankiau apgyvendinta teritorija nuo ūkinės veiklos nutolusi per ~100-210 m šiaurės, šiaurės rytų, šiaurės vakarų kryptimis;
- PŪV teritorija yra Pročiūnų k., tarp Aviacijos g. ir A9 kelio Panevėžys – Šiauliai. Aviacijos g. nuo PŪV vietos nutolusi maždaug apie 300 m į pietvakarius, A9 kelias Panevėžys – Šiauliai nuo PŪV vietos nutolęs apie 350 m į šiaurės rytus. Rytinė, pietinė, pietrytinė planuojamos ūkinės veiklos žemės sklypų dalis ribojasi su Žemynos g., už kurios yra dirbami laukai ir UAB „Patrauka“ eksploatuojamas Pročiūnų II žvyro karjeras. Šiaurinė ir vakarinė žemės sklypų ribos ribojasi dirbamais laukais;
- aplink planuojamos ūkinės veiklos teritoriją įsikūrusios įmonės ir komerciniai objektai nutolę nuo planuojamos ūkinės veiklos vietos ~840 – 950 m;
- planuojama ūkinė veikla atitinka Šiaulių rajono savivaldybės bendrojo plano keitimo sprendinius;
- cheminės bei fizikinės taršos poveikio gyvenamajai ir visuomeninės paskirties aplinkai nebus.

6 PRIEMONIŲ, KURIOS PADĖS IŠVENGTI AR SUMAŽINTI NEIGIAMĄ PLANUOJAMOS ŪKINĖS VEIKLOS POVEIKĮ VISUOMENĖS SVEIKATAI, APRAŠYMAS BEI JŲ PASIRINKIMO ARGUMENTAI

UAB „Patrauka“ statybinių atliekų tvarkymo aikštelėje nebus eksploatuojami potencialiai pavojingi įrenginiai, nebus laikomos pavojingos medžiagos ar atliekos, todėl objektas nepriskiriamas prie potencialiai pavojingų objektų. Bus tvarkomos tik nepavojingos atliekos.

Planuojama ūkinė veikla mažai tarši. Oro teršalai išsiskirs atliekų bei produkcijos (skaldos) laikymo, atliekų smulkinimo, perkrovimo metu ir iš mobilių taršos šaltinių. Planuojama ūkinė veikla neturės reikšmingos įtakos aplinkos taršai, nes numatoma, vykdant statybinių atliekų smulkinimą su įrengtu drėkinimu bus mažinamas kietųjų dalelių išsiskyrimas į aplinkos orą t. y. mažinama oro tarša kietosiomis dalelėmis. Planuojama, kad drėkinimo procesas sulaukys didžiąją dalį dulkelėjimo iš statybinių atliekų smulkinimo įrenginio malimo proceso, o esant sausam, vėjuotam orui, kas gali sukelti papildomą dulkelėjimą, kaupai (atliekų bei žaliavų) papildomai bus laistomi. Planuojamos ūkinės veiklos teritorijoje pastoviai bus vandenvėžė, pripildyta rezerviniu 6,5 m³ vandens kiekiu, kuris bus skirtas atliekų, produkcijos, teritorijos laistymui jeigu būtų poreikis dėl meteorologinių sąlygų, įtakojančių dulkelėtumą.

Drėkinti sandėliuojamas ir tvarkomas statybines atliekas bei produkciją visą planuojamą įmonės darbo laiką nėra būtina. Į teritoriją pristatytos bei joje sandėliuojamos atliekos ir pagamintas produktas (skalda) bus drėkinami pagal poreikį, atsižvelgiant į esamas oro sąlygas bei santykinę oro drėgmę. Tais atvejais, kai yra pristatomos drėgnos atliekos, lyja arba yra didelė santykinė oro drėgmė, drėkinimas nėra būtinas. Todėl kiekvienu atveju drėkinimo būtinybė bus nustatoma ir vertinama vizualiai. Pažymėtina, kad statybinių atliekų krovimo ir smulkinimo veikla nebus vykdoma visą darbo dieną.

Bus vykdoma nuolatinė planuojamos ūkinės veiklos (PŪV) teritorijos priežiūra ir stebima orų prognozė. UAB „Patrauka“ organizuos darbą PŪV teritorijoje taip, kad esant sausiems orams, joje bus darbuotojas, kuris sulaistys atliekų bei produkcijos kaupus.

Laistymas numatomas ir žaliavos/produkcijos (skaldos) krovimo metu atsižvelgiant į meteorologines sąlygas. Statybinės atliekos ir žaliava (skalda) bus vežama dengtomis transporto priemonėmis.

Esant nepalankioms meteorologinėms sąlygoms, t.y. sausomis ir vėjuotomis dienomis, statybinių atliekų tvarkymo aikštelėje esantis pravažiavimo kelias galės būti laistomas vandeniu. Atliekų bei žaliavos (skaldos) krova bus vykdoma kuo lėčiau, siekiant išvengti galimo dulkelėtumo.

Buvo atliktas aplinkos oro teršalų (kietųjų dalelių) sklaidos modeliavimas įvertinant planuojamos ūkinės veiklos sukiamą oro taršą ir foninį aplinkos oro užterštumą (modeliavimą atliko UAB „Ekosistema“. Prognozuojamų aplinkos oro teršalų sklaidos skaičiavimai, įvertinus vyraujančius vėjus ir kitas meteorologines sąlygas, parodė, jog planuojamos ūkinės veiklos metu į aplinkos orą išmetamų teršalų pažemio koncentracijos neviršija ribinių verčių. Planuojamos ūkinės veiklos užterštumas į aplinkos orą bus kontroliuojamas pasitelkus laistymą vandeniu.

Planuojamoje ūkinėje veikloje kvapo šaltinių nėra planuojama. Planuojama veikla nesusijusi su kvapų susidarymu. Planuojamos ūkinės veiklos metu į aplinkos orą išmetamiems teršalams nėra nustatyta kvapo slenksčio vertė, veiklos metu nebus naudojamos medžiagos ir produktai, turintys kvapo pajutimo slenkstį, todėl kvapai neišsiskirs. Atsižvelgiant į tai, kad ūkinės veiklos metu kvapas nebus skleidžiamas.

Atliekų tvarkymas ir laikymas bus vykdomas ant kietos betoninės dangos, nuo kurios planuojamas paviršinių nuotekų surinkimas į planuojamą įrengti paviršinių nuotekų valymo įrenginį – naftos gaudyklę (našumas 30 l/s). Po išvalymo paviršinės nuotekos bus išleidžiamos į gamtinę aplinką neviršijant į gamtinę aplinką leidžiamų išleisti teršalų kiekių, todėl ūkinė veikla nesukels

paviršinių vandenu, dirvožemio taršos. Planuojamos ūkinės veiklos vykdytojas planuoja 0,264 ha teritoriją, kurioje bus vykdomas atliekų tvarkymas ir laikymas, padengti kieta danga (betono danga).

Planuojamoje ūkinėje veikloje naudojama įranga bus prižiūrima, kad būtų techniškai tvarkinga ir būtų išvengta taršos pavojingais skysčiais iš transporto priemonių.

Atlikti triukšmo sklaidos modeliavimo rezultatai parodė, kad ūkinė veikla visuomenės sveikatai neigiamo poveikio neturės.

Išsiliejusių skysčių nuo kietos dangos surinkimui bus naudojami absorbentai, pašluostės.

Planuojamos ūkinės veiklos metu susidaranti buitinės nuotekos pateks į biotualetą ir bus perduodamos nuotekų tvarkytojui pagal rašytinę sutartį.

Gamybinės nuotekos nesusidarys, nes vanduo, naudojamas dulkėtumui mažinti išpurškiant jį ant apdorojamų atliekų, susigers į jas ir pagamintą skaldą.

PŪV teritorijoje buitinės ir paviršinės nuotekos bus tvarkomos laikantis visų reikalavimų, nustatytų Nuotekų tvarkymo reglamente, Paviršinių nuotekų tvarkymo reglamente ir kituose Lietuvos Respublikos teisės aktuose, todėl neigiamas poveikis aplinkai nenumatomas.

Veiklos vykdytojas laikysis visų aktualių, veiklą reglamentuojančių teisės aktų reikalavimų, keičiantis teisiniam reglamentavimui, atitinkamai keis ir veiklos rodiklius.

7 ESAMOS VISUOMENĖS SVEIKATOS BŪKLĖS ANALIZĖ

7.1 Vietovės gyventojų demografiniai rodikliai

Metodas

Gyventojų demografinių rodiklių analizė atlikta remiantis Valstybės duomenų agentūros prie Lietuvos Respublikos Vyriausybės ir Lietuvos sveikatos informacijos centro rodiklių duomenų bazių duomenimis.

Išnagrinėti Šiaulių r. sav. statistiniai duomenys, kurie lyginami su Lietuvos Respublikos vidurkiais.

Rezultatai

Gyventojų skaičius. Kadangi statistinių duomenų apie Pročiūnų k. (Kairių sen., Šiaulių r. sav.) nėra, toliau nagrinėjami tik Šiaulių r. sav. ir Lietuvos Respublikos statistiniai duomenys.

Remiantis statistiniais duomenimis Šiaulių r. sav. 2023 metų pradžioje (nėra 2024 m. duomenų) gyveno 40725 gyventojai (2022 m. – 40775 gyventojai).

Lietuvos Respublikoje 2023 metų pradžioje gyveno 2857279 gyventojai (2022 m. – 2805998 gyventojai).

Pagal statistinius duomenis matyti, kad Šiaulių r. sav. vyrauja gyventojų sk. mažėjimo tendencija. Lietuvos Respublikoje taip pat vyravo gyventojų sk. mažėjimo tendencija. Tačiau paskutiniaisiais metais pastebima gyventojų daugėjimo tendencija. Tam galėjo turėti įtakos gyventojų imigracija (atvykimas iš kitų valstybių, emigrantų grįžimas) ir kt.

Atsižvelgiant į 2019-2023 metų bendrus statistinius duomenis matyti, kad Šiaulių r. sav. gyventojų sumažėjo 622 asmenimis, o Lietuvoje gyventojų skaičius padidėjo 45079 asmenimis (2019-2023 m.). Gyventojų skaičiaus sumažėjimui Šiaulių r. sav., įtakos galėjo turėti gyventojų emigracija, migracija į didesnius miestus ir kt. faktoriai.

Remiantis 2023 m. duomenimis, apie 51,76 proc. gyventojų Šiaulių r. sav. sudarė moterys, apie 48,24 proc. – vyrai.

Lyginant gyventojų skaičiaus pasiskirstymą 2019–2023 metais pagal lytį, matyti, kad Šiaulių r. sav. daugumą sudaro moteriškos lyties asmenys. Ši tendencija nesikeičia eilę metų ir tam priežastis galėtų būti fiziniai veiksniai (vyrų traumas, autoįvykiai, gyvenimo būdas ir kt.), ligos, emigracija ir t.t. Skirtumą sudaro 1439 gyventojai (2023 m.). Panaši tendencija (moteriškos lyties gyventojų dominavimas) pastebimas ir paėmus bendrai visoje Lietuvoje.

Pasiskirstymas pagal amžių. Didžiausią gyventojų dalį 2023 m. pradžioje (nėra 2024 m. duomenų) Šiaulių r. sav. sudarė darbingo (30–69 metų) amžiaus asmenų grupės (apie 56,4 proc.), kuriose didžiausią grupę sudarė 50–64 metų amžiaus gyventojai (apie 24,5 proc.). Apie 29,8 proc. – gyventojai iki 29 metų amžiaus, vyresnių nei 69 metų gyventojų – apie 13,8 proc.

Analizuojant Lietuvos Respublikos ir Šiaulių r. sav. 2023 m. rodiklius, matyti, kad gyventojų pasiskirstymas pagal amžiaus grupes yra panašus. Dominuoja darbingo ir priešpensinio amžiaus gyventojai. Skirtumai pastebimi tik paėmus 5 m. amžiaus grupes atskirai.

Gimstamumas. 2022 metais (nėra 2024–2023 m. duomenų) Šiaulių r. sav. gimė 294 naujagimiai. 1000-iui gyventojų tenkantis gimusiųjų skaičius analizuotoje rajono savivaldybėje – apie 7,2 naujagimio. Lietuvoje šis rodiklis yra panašus (apie 7,9 naujagimio/1000-iui gyv.).

Natūrali gyventojų kaita. 2022 metais (nėra 2024–2023 m. duomenų) Šiaulių r. sav. natūrali gyventojų kaita buvo neigiama (apie -8,6/1000-iui gyv.), tai reiškia, jog Šiaulių r. sav. didesnis mirusiųjų skaičius nei gimusiųjų. Lietuvoje natūralios gyventojų kaitos tendencija – neigiama, tik mažesnė (apie -7,4/1000-iui gyv.), daugiau mirė nei gimė.

Palyginus natūralios kaitos vidurkius Lietuvoje bei Šiaulių r. sav. 2018–2022 metais, matyti, kad gimstamumas Šiaulių r. sav. ir Lietuvoje turi tendenciją mažėti. Tam įtakos galėjo turėti jaunų žmonių migracija (emigracija), socialinės gerovės, buitinės, finansinės ir kt. sąlygos.

Mirtingumas. Šiaulių r. sav. 2022 metais (nėra 2024–2023 m. duomenų) mirė 644 asmenys, iš kurių: 314 moterys ir 330 – vyrai. Šiaulių r. sav. mirčių skaičius 1000-iui gyventojų yra panašus kaip Lietuvoje (atitinkamai apie 15,8 mirtys/1000-iui gyv. ir apie 15,3 mirtys/1000-iui gyv.). Mirtingumas pagal lytį Šiaulių r. sav. pagal metus skiriasi, tai vyrauja moterų mirtingumas, tai – vyrų. Lietuvoje – pastoviai didesnis mirtingumas yra moteriškos lyties asmenų. Bendra/panaši tendencija išlieka eilę metų.

Mirties priežasčių struktūra Šiaulių r. sav. bei Lietuvoje. Šiaulių r. sav. 2022 metais (nėra 2024–2023 m. duomenų) didžiąją dalį mirties priežasčių kvalifikacijoje sudarė kraujotakos sistemos ligos (apie 770,55 atvejai/100000-ių gyv.), paėmus bendrai Lietuvoje situacija panaši, daugiausiai gyventojų mirė dėl kraujotakos sistemos ligų (apie 794,7 atvejai/100000-ių gyv.). Antroje vietoje mirties priežasčių kvalifikacijoje buvo piktybiniai navikai (Šiaulių r. sav. – apie 299,39 atvejai/100000-ių gyv., o Lietuvoje – apie 278,96 atvejai/100000-ių gyv.). Rečiausiai fiksuojamos kvėpavimo sistemos ligų mirtys.

Gyventojų pasiskirstymas pagal gyvenamąją vietą. 2023 metų pradžioje (nėra 2024 m. duomenų), Šiaulių r. sav. mieste (Šiauliuose) ir miesteliuose gyveno apie 26,2 proc. gyventojų, o apie 73,8 proc. – kaimiškose vietovėse (rajone). Lietuvos mastu žmonių, kurie gyveno miestuose buvo apie 68,19 proc. Likusioji Lietuvos gyventojų dalis (apie 31,81 proc.) gyveno kaimiškose vietovėse.

7.2 Gyventojų sergamumo rodiklių analizė

2018–2022 metais (nėra 2024–2023 m. duomenų), Šiaulių r. sav. gyventojai daugiausiai sirgo kvėpavimo sistemos ligomis.

Remiantis Lietuvos sveikatos informacijos centro duomenimis, atlikta Šiaulių r. sav. ir Lietuvos sergamumo 1000-iui gyventojų rodiklių analizė. Didžiausias sergamumas 2022 metais

analizuojamoje savivaldybėje buvo: kvėpavimo sistemos ligomis (356,25 atvejai/1000-iui gyv.), kraujotakos sistemos ligomis (329,42 atvejai/1000-iui gyv.), virškinimo sistemos ligomis (312,66 atvejai/1000-iui gyv.), hipertenzinėmis ligomis (286,38 atvejai/1000-iui gyv.). Didžiausias sergamumas Lietuvoje buvo: kvėpavimo sistemos ligomis (365,72 atvejai/1000-iui gyv.), kraujotakos sistemos ligomis (330,32 atvejai/1000-iui gyv.), virškinimo sistemos ligomis (297,72 atvejai/1000-iui gyv.), hipertenzinėmis ligomis (284,62 atvejai/1000-iui gyv.).

Mažiausias sergamumas 2022 metais Šiaulių r. sav. buvo: piktybiniais navikais (35,61 atvejai/1000-iui gyv.) ir širdies išeminėmis ligomis (60,56 atvejai/1000-iui gyv.). Lietuvoje – piktybiniais navikais (39,61 atvejai/1000-iui gyv.) ir širdies išeminėmis ligomis (69,16 atvejai/1000-iui gyv.). Sergamumas pagal diagnozių grupes 5 metų laikotarpyje, Šiaulių r. sav. ir Lietuvoje turi tendenciją didėti. Lietuvoje sergamumo tendencijos panašios – sergamumas didėja.

Išvada. Išanalizavus Šiaulių r. sav. bei Lietuvos demografinius rodiklius, matyti, kad daugelis demografinių rodiklių yra panašūs. Didžiausias skirtumas pastebimas pagal gyventojų sk. metų pradžioje (5 metų laikotarpyje), mirtingumo ir gyventojų pasiskirstymo pagal gyvenamąją vietą (miestas/kaimas) rodikliuose.

7.3 Gyventojų rizikos grupių populiacijoje analizė

Populiacija – tai žmonių grupių, kurios skiriasi savo jautrumu žalingiems sveikatai veiksniams, visuma. Žmonių grupės jautrumą sveikatai darantiems įtaką veiksniams lemia keli faktoriai: amžius, lytis, esama sveikatos būklė.

Atliekant poveikio visuomenės sveikatai įvertinimą galima išskirti dvi pagrindines rizikos grupes:

- 1) Dirbantieji, tai grupė žmonių, kurie darbo sutartyje nustatytą laiką dirba galimos padidintos emocinės įtampos, fizikinių, cheminių bei ergonominė rizikos veiksnių sąlygomis.
- 2) Gyventojai, tai grupė asmenų, gyvenančių arčiausiai nagrinėjamos teritorijos.

Planuojamos ūkinės veiklos galimas poveikis visuomenės grupėms pateiktas 7.3.1 lentelėje.

7.3.1 lentelė. Planuojamos ūkinės veiklos galimas poveikis visuomenės grupėms

| <i>Visuomenės grupės</i> | <i>Veiklos rūšys ar priemonės, taršos šaltiniai</i> | <i>Grupės dydis (asm. skaičius)</i> | <i>Poveikis: teigiamas (+) neigiamas (-)</i> | <i>Komentarai ir pastabos</i> |
|---|--|--|--|--|
| 1 | 2 | 3 | 4 | 5 |
| 1. Veiklos poveikio zonoje esančios visuomenės grupės (vietos populiacija) | Triukšmas, oro tarša | Remiantis Valstybės duomenų agentūros duomenimis Šiaulių r. sav. 2023 metų pradžioje gyveno 40725 gyventojai | 0 | Neigiamas poveikis artimiausioje gyvenamojoje aplinkoje dėl planuojamos vykdyti ūkinės veiklos nenumatomas |
| 2. Darbuotojai | Triukšmas, oro tarša | Planuojama, kad įmonėje dirbs 2-4 darbuotojai | 0 | Bus atliktas darbo vietų profesinės rizikos vertinimas |
| 3. Veiklos produktų vartotojai | Statybinių atliekų tvarkymo veikla, kurios metu susidaro produkcija (skalda) | Neapibrėžtas skaičius | + | Skalda, kaip sertifikuota produkcija, bus perduodama produkcijos naudotojams |
| 4. Mažas pajamas turintys asmenys | 0 | 0 | nevertinta | 0 |
| 5. Bedarbiai | Statybinių atliekų tvarkymo veikla | 0 | + | Bus įdarbinti 2-4 darbuotojai |
| 6. Etninės grupės | 0 | 0 | nevertinta | 0 |
| 7. Sergantys tam tikromis ligomis (lėtinėmis priklausomybės ligomis ir pan.) | 0 | 0 | nevertinta | 0 |
| 8. Neįgalieji | 0 | 0 | nevertinta | 0 |
| 9. Vieniši asmenys | 0 | 0 | nevertinta | 0 |
| 10. Prieglobsčio ieškantys ir emigrantai, pabėgėliai | 0 | 0 | nevertinta | 0 |
| 11. Benamiai | 0 | 0 | nevertinta | 0 |
| 12. Kitos populiacijos grupės (areštuotieji, specialių profesijų asmenys, atliekantys sunkų fizinį darbą ir pan.) | 0 | 0 | nevertinta | 0 |
| 13. Kitos grupės (pavieniai asmenys) | 0 | 0 | nevertinta | 0 |

7.4 Gyventojų demografinių ir sveikatos rodiklių palyginimas su visos populiacijos duomenimis

Gyventojų demografinių ir sveikatos rodiklių palyginimas su visos populiacijos duomenis pateiktas 7.1 ir 7.2 poskyriuose.

7.5 Planuojamos ūkinės veiklos poveikis visuomenės sveikatos būklei

Planuojama ūkinė veikla visuomenės sveikatai neigiamo poveikio neturės. Planuojamos ūkinės veiklos metu galimas vietinis triukšmo ir aplinkos oro taršos padidėjimas dėl transporto manevravimo teritorijoje ir veiklos technologijoje naudojamų įrengimų. Suskaičiuotos aplinkos oro teršalų (kietųjų dalelių) pažemio koncentracijos tiek be fono, tiek ir įvertinus foną nei artimiausios gyvenamosios aplinkos ore, nei ties rekomenduojamos sanitarinės apsaugos zonos ribomis neviršys ribinių verčių, nustatytų žmonių sveikatos apsaugai.

Prognozuojama, kad viešo naudojimosi gatvėmis ir keliais pravažiuojančio autotransporto srauto, prie kurio pridėtas ir autotransporto srautas, padidėjantis dėl planuojamos ūkinės veiklos objekto, skleidžiamas triukšmo lygis artimiausioje gyvenamojoje aplinkoje dienos metu neviršys didžiausių leidžiamų triukšmo ribinių dydžių, reglamentuojamų pagal HN 33:2011 1 lentelės 3 punktą.

Prognozuojama, kad planuojamos ūkinės veiklos sukeliamas triukšmo lygis nei artimiausių gyvenamųjų namų aplinkoje, nei ties planuojamos ūkinės veiklos, nei rekomenduojamos sanitarinės apsaugos zonos ribomis dienos metu neviršys leidžiamų triukšmo ribinių dydžių, reglamentuojamų ūkinės veiklos objektams pagal HN 33:2011 1 lentelės 4 punktą.

Planuojamoje ūkinėje veikloje kvapo šaltinių nėra planuojama. Planuojama ūkinė veikla nesusijusi su kvapų susidarymu. Planuojamos ūkinės veiklos metu į aplinkos orą išmetamiems teršalams nėra nustatyta kvapo slenksčio vertė, planuojamos ūkinės veiklos metu nebus naudojamos medžiagos ir produktai, turintys kvapo pajutimo slenkstį, todėl kvapai neišsiskirs, o kvapas nėra vertintas. Planuojama ūkinė veikla bus vykdoma nepažeidžiant Lietuvos Respublikos sveikatos apsaugos ministro 2010 m. spalio 4 d. įsakymu Nr. V-885 patvirtintoje Lietuvos higienos normoje HN 121:2010 „Kvapo koncentracijos ribinė vertė gyvenamosios aplinkos ore“ nustatytų reikalavimų.

8 SANITARINĖS APSAUGOS ZONOS RIBŲ NUSTATYMO ARBA TIKSLINIMO PAGRINDIMAS

Remiantis Lietuvos Respublikos Specialiųjų žemės naudojimo sąlygų įstatymo (TAR, 2019-06-19, Nr. 9862) 3 priedo 2 lentelės 7 punktu (atliekų laikymo, perkrovimo ir rūšiavimo įmonės įrenginiai (statiniai)) planuojamai ūkinei veiklai nustatoma normatyvinė 100 m sanitarinės apsaugos zona (toliau – SAZ).

Kadangi tarp žemės sklypų Žemynos g. 15 ir 17 bei Žemynos g. 9 ir 11, Pročiūnų k., Kairių sen., Šiaulių r. sav., yra įsiterpęs siauras gretimo žemės sklypo (kuriam adresas nepriskirtas, unikalus Nr. 4400-2736-1986, naudojimo paskirtis – žemės ūkio, naudojimo būdas – kiti žemės ūkio paskirties žemės sklypai) ruožas, nepriklausantis UAB „Patrauka“, o visi keturi planuojamos ūkinės veiklos žemės sklypai nėra sujungti kartu, todėl įmonei rekomenduojama SAZ nustatyta iš dviejų dalių, t.y., žemės sklypų poroms Žemynos g. 15 ir 17 bei Žemynos g. 9 ir 11, Pročiūnų k., Kairių sen., Šiaulių r. sav.. Atkreiptinas dėmesys, kad PŪV organizatorius įsiterpusio minėto gretimo žemės sklypo (unikalus Nr. 4400-2736-1986) siauriu ruožu nesinaudos.

POVEIKIO VISUOMENĖS SVEIKATAI VERTINIMO ATASKAITOS SANTRAUKA

Statybinių atliekų smulkinimas ir laikymas Žemynos g. 9, 11, 15, 17, Pročiūnų k., Kairių sen., Šiaulių r. sav.

Į Žemynos g. 15 ir 17 žemės sklypų normatyvinės sanitarinės apsaugos zonos dalį, kai neatliekamas PVSV (SAZ ribos pažymėtos nuo triukšmo ir aplinkos oro taršo šaltinių) patenka 12 žemės sklypų įskaitant ir sklypus, kuriuose planuojama vykdyti planuojamą ūkinę veiklą. Į normatyvinės SAZ ribas patenka įvairios paskirties žemės sklypai, tačiau dauguma jų žemės ūkio, pramonės ir sandėliavimo objektų teritorijos.

Į Žemynos g. 15 ir 17 žemės sklypų normatyvinės SAZ ribos dalį, kai poveikio visuomenės sveikatai vertinimas nebūtų atliekamas, gyvenamieji namai ir gyvenamoji aplinka, visuomeninės paskirties pastatai ir jų aplinka nepatenka.

Į Žemynos g. 9 ir 11 žemės sklypų normatyvinės sanitarinės apsaugos zonos dalį, kai neatliekamas PVSV (SAZ ribos pažymėtos nuo triukšmo ir aplinkos oro taršo šaltinių) patenka 16 žemės sklypų įskaitant ir sklypus, kuriuose planuojama vykdyti ūkinę veiklą. Į normatyvinės SAZ ribos dalį patenka įvairios paskirties žemės sklypai, tačiau dauguma jų žemės ūkio, pramonės ir sandėliavimo objektų teritorijos.

Į Žemynos g. 9 ir 11 žemės sklypų normatyvinės SAZ ribos dalį, kai poveikio visuomenės sveikatai vertinimas nebūtų atliekamas, patenka vieno gyvenamojo namo aplinka, tačiau jis pats tik ribojasi su SAZ riba. Visuomeninės paskirties pastatai ir jų aplinka nepatenka.

Žemės sklypai, patenkantys į normatyvinės sanitarinės apsaugos zonos ribas, pateikti 4.1.13 paveiksle.

Vadovaujantis Lietuvos Respublikos visuomenės sveikatos priežiūros 2002 m. gegužės 16 d. įstatymu Nr. IX-886, 24 straipsnio 3 punktu - ūkinei veiklai ir (ar) objektams, kuriems nustatomos sanitarinės apsaugos zonos, sanitarinės apsaugos zonų dydis nurodytas Specialiųjų žemės naudojimo sąlygų įstatyme arba šis dydis nustatomas planuojamos ūkinės veiklos poveikio visuomenės sveikatai vertinimo ir planuojamos ūkinės veiklos poveikio aplinkai vertinimo dokumentuose, atlikus poveikio visuomenės sveikatai vertinimą. Atlikus planuojamos ūkinės veiklos poveikio visuomenės sveikatai vertinimą ar planuojamos ūkinės veiklos poveikio aplinkai vertinimą, įvertinus konkrečios ūkinės veiklos galimą poveikį visuomenės sveikatai, Specialiųjų žemės naudojimo sąlygų įstatyme nurodytas ar poveikio visuomenės sveikatai vertinimo metu nustatytas sanitarinės apsaugos zonų dydis gali būti sumažintas arba padidintas planuojamos ūkinės veiklos poveikio visuomenės sveikatai vertinimo ir planuojamos ūkinės veiklos poveikio aplinkai vertinimo dokumentuose.

Šioje PVSV ataskaitoje apskaičiuotos rekomenduojamos (patikslintos) SAZ ribos, įvertinus ūkinę veiklą, nustatytos pagal suskaičiuotą triukšmo ir aplinkos oro taršos sklaidą.

Bendras sanitarinės apsaugos zonos dydis – 2,352 ha. Ji sudaryta iš dviejų atskirų dalių, iš jų: viena sudaro 0,5498 ha ir apima Žemynos g. 15 ir 17 žemės sklypus, kita 1,8022 ha ir apima Žemynos g. 9 ir 11 žemės sklypus. Į rekomenduojamos SAZ ribas gyvenamieji namai ir gyvenamoji aplinka, visuomeninės paskirties pastatai ir jų aplinka nepatenka.

9 POVEIKIO VISUOMENĖS SVEIKATAI VERTINIMO METODŲ APRAŠYMAS

9.1. Panaudoti kiekybiniai ir kokybiniai poveikio visuomenės sveikatai vertinimo metodai ir jų pasirinkimo pagrindimas

PVSV atliktas vadovaujantis Poveikio visuomenės sveikatai vertinimo metodiniais nurodymais, patvirtintais Lietuvos Respublikos sveikatos apsaugos ministro 2004 m. liepos 1 d. įsakymu Nr. V-491.

POVEIKIO VISUOMENĖS SVEIKATAI VERTINIMO ATASKAITOS SANTRAUKA

Statybinių atliekų smulkinimas ir laikymas Žemynos g. 9, 11, 15, 17, Pročiūnų k., Kairių sen., Šiaulių r. sav.

Panaudoti kiekybiniai ir kokybiniai vertinimo metodai:

- Informacijos surinkimas ir apdorojimas;
- Demografijos, sergamumo duomenų rinkimas, statistinis apdorojimas ir analizė;
- Triukšmo sklaidos modeliavimas;
- Aplinkos oro taršos skaičiavimas;
- Sveikatai darančių veiksnių kokybinis įvertinimas.

Vertinant vietovės demografinius bei sveikatos rodiklius buvo remtasi Valstybės duomenų agentūros ir Lietuvos sveikatos informacijos centro rodiklių duomenų bazių duomenimis.

Atliekant triukšmo sklaidos skaičiavimus buvo naudota kompiuterinė programa *CadnaA*. Programos galimybės leidžia modeliuoti pačius įvairiausius scenarijus, pasirenkant vieno ar kelių tipų triukšmo šaltinius (mobilūs - keliai, geležinkeliai, oro transportas, taškiniai - pramonės įmonės ir kt.), įvertinant teritorijos reljefą, sudėtingas kelių bei tiltų konstrukcijas ir pan. Programa taip pat įvertina ir prieštriukšmines priemones, jų konstrukcijas bei parametrus (aukštį, atspindžio nuostolį decibelais arba absorbcijos koeficientą ir t.t.). Vienas iš programos privalumų yra tas, kad triukšmo sklaida skaičiuojama remiantis Europos Sąjungos patvirtintomis metodikomis (kelių transportui – NMPB-Routes-96, pramonei – ISO 9613, geležinkeliams – SRM II, bei oro transportui – ECAC. Doc. 29).

Triukšmo lygio skaičiavimai gali būti atliekami pagal dienos, vakaro, nakties transporto eismo intensyvumą, taškinių triukšmo šaltinių skleidžiamą triukšmą, taip pat galima atlikti skirtingų scenarijų (eismo intensyvumas, greitis, sunkiųjų ir lengvųjų transporto priemonių procentinė dalis skaičiuojamame sraute) skaičiavimą ir palyginti rezultatus.

Vertinant aplinkos oro teršalų iš mobilių taršos šaltinių skaičiavimo rezultatus remtasi UAB „Ekologas“ parengtoje UAB „Patrauka“ planuojamos ūkinės veiklos informacijoje atrankai dėl poveikio aplinkai vertinimo pateiktais skaičiavimais. Jie atlikti remiantis Lietuvos Respublikos aplinkos ministro 1999-12-13 įsakymu Nr. 395 „Dėl apmokestinamų teršalų kiekio nustatymo metodikų asmenims, kurie netvarko privalomosios teršalų išmetimo į aplinką apskaitos“ (Žin., 1999, Nr. 108-3159; aktuali redakcija) patvirtinta į atmosferą išmetamo teršalų kiekio apskaičiavimo metodikų sąrašo 35 punkte nurodyta metodika EMEP/EEA „Air pollutant inventory book 2023“.

Vertinant aplinkos oro teršalų iš stacionarių taršos šaltinių skaičiavimo rezultatus remtasi UAB „Ekosistema“ parengta „Į aplinkos orą išmetamų teršalų ir triukšmo sklaidos aplinkos ore skaičiavimo ataskaita“. Oro teršalų sklaidos modeliavimas atliktas naudojant kompiuterinę programinę įrangą „ADMS 5.2“. Šis modelis vertina sausą ir šlapią teršalų nusodinimą, radioaktyvių teršalų sklaidimą, teršalų kamuolio matomumą, kvapus, pastatų įtaką, sudėtingą reljefą ir pakrantės įtaką. Modelis vertina užduoto laikotarpio metu išsiskyrusių teršalų koncentracijas. Koncentracijas „ADMS 5.2“ skaičiuoja iki 3000 m aukščio. Šis modelis skaičiuoja teršalų sklaidą aplinkos ore įvertindamas vietovės reljefą, geografinę padėtį, meteorologines sąlygas, medžiagų savybes, taršos šaltinių parametrus. Tai naujos kartos daugiašaltinis dispersijos modelis.

„ADMS 5.2“ modelis yra įtrauktas į LR Aplinkos ministerijos rekomenduojamų modelių, skirtų vertinti poveikį aplinkai, sąrašą. Gauti rezultatai lyginami tiek su Europos Sąjungos, tiek su Lietuvos Respublikos teisės aktų bei norminių dokumentų reikalavimais.

9.2 Galimi vertinimo netikslumai ar kitos vertinimo prielaidos

Šiaulių rajono savivaldybės gyventojų demografiniai, mirtingumo bei sergamumo duomenys gali netiksliai atspindėti nagrinėjamos teritorijos gyventojų duomenis. Vietinių gyventojų sergamumo bei mirtingumo rodikliai išsamiai nenagrinėti, nes prognozuojama, kad planuojama

ūkinė veikla nedarys reikšmingo poveikio gyventojų sveikatai, taip pat gyventojų sergamumo ar mirtingumo rodiklių pokyčiams.

Triukšmo sklaida modeliuota *CadnaA* programa, kurioje įdiegtos triukšmo skaičiavimo metodikos, patvirtintos Europos Parlamento ir Komisijos direktyva 2002/49/EB, o rezultatų atitikimas realiai situacijai priklauso nuo skaičiavimo standarto ir įvesties duomenų tikslumo.

Aplinkos oro teršalų skaičiavimams atlikti buvo naudota tam skirta metodika. Matematiniai skaičiavimų bei tyrimų metodai yra pakankamai tikslūs ir objektyvūs. Įvertinus tai, kad skaičiavimai buvo atlikti pagal metodinius nurodymus, laikoma, kad gauti rezultatai neviršija leistinų neapibrėžčių.

Aplinkos oro teršalų sklaidos skaičiavimai atlikti naudojant „ADMS 5.2“ matematinį modelį. Šis modelis vertina sausą ir šlapią teršalų nusodinimą, radioaktyvių teršalų sklaidimą, teršalų kamuolio matomumą, kvapus, pastatų įtaką, sudėtingą reljefą ir pakrantės įtaką. Modelis vertina užduoto laikotarpio metu išsiskyrusių teršalų koncentracijas. Koncentracijas „ADMS 5.2“ skaičiuoja iki 3000 m aukščio. Šis modelis skaičiuoja teršalų sklaidą aplinkos ore įvertindamas vietovės reljefą, geografinę padėtį, meteorologines sąlygas, medžiagų savybes, taršos šaltinių parametrus. Tai naujos kartos daugiašaltinis dispersijos modelis.

Europos Parlamento ir Tarybos direktyvoje 2008/50/EB „Dėl aplinkos oro kokybės ir švaresnio oro Europoje“ I priede pagrindiniams oro teršalams yra nustatytos neapibrėžčių ribos. Laikoma, kad modeliavimo rezultatai, gauti „ADMS 5.2“ programa, neviršija leistinų neapibrėžčių.

10 POVEIKIO VISUOMENĖS SVEIKATAI VERTINIMO IŠVADOS

- 1) Prognozuojama, kad planuojamos ūkinės veiklos sukeliamas triukšmo lygis nei artimiausių gyvenamųjų namų aplinkoje, nei ties planuojamos ūkinės veiklos, nei rekomenduojamos sanitarinės apsaugos zonos ribomis dienos metu neviršys leidžiamų triukšmo ribinių dydžių, reglamentuojamų ūkinės veiklos objektams pagal HN 33:2011 1 lentelės 4 punktą.
- 2) Prognozuojama, kad viešo naudojimosi gatvėmis ir keliais pravažiuojančio autotransporto srauto, prie kurio pridėtas ir autotransporto srautas, padidėjantis dėl planuojamos ūkinės veiklos objekto, skleidžiamas triukšmo lygis artimiausioje gyvenamojoje aplinkoje dienos metu neviršys didžiausių leidžiamų triukšmo ribinių dydžių, reglamentuojamų pagal HN 33:2011 1 lentelės 3 punktą
- 3) Atsižvelgiant į tai, kad planuojamos ūkinės veiklos metu numatomas vietinis bendras aplinkos oro taršos padidėjimas dėl mobilių taršos šaltinių įtakos yra nežymus, reikšmingas neigiamas poveikis visuomenės sveikatai dėl į/iš veiklavietės atvyksiančio/išvyksiančio ir teritorijoje manevruojančio autotransporto nebus daromas.
- 4) Planuojamos ūkinės veiklos metu kvapai nesusidarys ir neturės poveikio visuomenės sveikatai;
- 5) Bendras sanitarinės apsaugos zonos dydis – 2,352 ha. Ji sudaryta iš dviejų atskirų dalių, iš jų: viena sudaro 0,5498 ha ir apima Žemynos g. 15 ir 17 žemės sklypus, kita 1,8022 ha ir apima Žemynos g. 9 ir 11 žemės sklypus. Į rekomenduojamos SAZ ribas gyvenamieji namai ir gyvenamoji aplinka, visuomeninės paskirties pastatai ir jų aplinka nepatenka.
- 6) Poveikio visuomenės sveikatai vertinimo rezultatai nenumato galimo neigiamo poveikio visuomenės sveikatai, todėl kompensacinės priemonės nenumatomos.

11 SIŪLOMOS SANITARINĖS APSAUGOS ZONOS RIBOS

UAB „Patrauka“ statybinių atliekų smulkinimo ir laikymo veiklai apskaičiuotų rekomenduojamų (patikslintų) SAZ ribos, įvertinus planuojamą ūkinę veiklą, nustatytos pagal suskaičiuotą planuojamos ūkinės veiklos triukšmo ir aplinkos oro taršos lygį.

Bendras sanitarinės apsaugos zonos dydis – 2,352 ha. Ji sudaryta iš dviejų atskirų dalių, iš jų: viena sudaro 0,5498 ha ir apima Žemynos g. 15 ir 17 žemės sklypus, kita 1,8022 ha ir apima Žemynos g. 9 ir 11 žemės sklypus. Į rekomenduojamos SAZ ribas gyvenamieji namai ir gyvenamoji aplinka, visuomeninės paskirties pastatai ir jų aplinka nepatenka.

12 REKOMENDACIJOS DĖL POVEIKIO VISUOMENĖS SVEIKATAI VERTINIMO STEBĖSENOS, EMISIJŲ KONTROLĖS IR PAN.

Lietuvos Respublikos Triukšmo valdymo įstatymas nereglamentuoja triukšmo šaltinių valdytojo pareigos vykdyti triukšmo monitoringą. Įstatymas nustato, kad triukšmo šaltinių valdytojas privalo laikytis nustatytų triukšmo ribinių dydžių ir užtikrinti, kad naudojamų įrenginių triukšmo lygis neviršytų vietovei, kurioje naudojami triukšmo šaltiniai, nustatytų triukšmo ribinių dydžių.

Poveikio visuomenės sveikatai vertinimo stebėseną netikslinga, nes neigiamas poveikis visuomenės sveikatai nenustatytas.

13 NAUDOTOS LITERATŪROS SĄRAŠAS. SĄVOKŲ IR SANTRUMPŲ SĄVADAS

1. Lietuvos Respublikos visuomenės sveikatos priežiūros įstatymas Nr. IX-886.
2. Lietuvos Respublikos planuojamos ūkinės veiklos poveikio aplinkai vertinimo įstatymas Nr. I-1495.
3. Lietuvos Respublikos specialiųjų žemės naudojimo sąlygų įstatymas Nr. XIII-2166.
4. Lietuvos Respublikos sveikatos apsaugos ministro 2011 m. gegužės 13 d. įsakymas Nr. V-474 „Dėl Lietuvos Respublikos planuojamos ūkinės veiklos poveikio aplinkai vertinimo įstatyme nenumatytų poveikio visuomenės sveikatai vertinimo atlikimo atvejų nustatymo ir tvarkos aprašo patvirtinimo ir įgaliojimų suteikimo“.
5. Lietuvos Respublikos sveikatos apsaugos ministro 2004 m. liepos 1 d. įsakymas Nr. V-491 „Dėl Poveikio visuomenės sveikatai vertinimo metodinių nurodymų patvirtinimo“.
6. Lietuvos Respublikos sveikatos apsaugos ministro 2010 m. spalio 4 d. įsakymas Nr. V-885 „Dėl Lietuvos higienos normos HN 121:2010 „Kvapo koncentracijos ribinė vertė gyvenamosios aplinkos ore“ ir Kvapų kontrolės gyvenamosios aplinkos ore taisyklių patvirtinimo“.
7. Lietuvos Respublikos Triukšmo valdymo įstatymas Nr. IX-2499.
8. Lietuvos Respublikos sveikatos apsaugos ministro 2011 m. birželio 13 d. įsakymas Nr. V-604 „Dėl Lietuvos higienos normos HN 33:2011 "Triukšmo ribiniai dydžiai gyvenamuosiuose ir visuomeninės paskirties pastatuose bei jų aplinkoje" patvirtinimo“.
9. Lietuvos Respublikos sveikatos apsaugos ministro 2005 m. liepos 21 d. įsakymas Nr. V-596 „Dėl Triukšmo poveikio visuomenės sveikatai tvarkos aprašo patvirtinimo“.
10. Lietuvos Respublikos aplinkos ministro 2007 m. lapkričio 30 d. įsakymas Nr. D1-653 „Dėl teršalų sklaidos skaičiavimo modelių, foninio aplinkos oro užterštumo duomenų ir

- meteorologinių duomenų naudojimo tvarkos ūkinės veiklos poveikiui aplinkos orui įvertinti".
12. Lietuvos Respublikos aplinkos ministro ir Lietuvos Respublikos sveikatos apsaugos ministro 2010 m. liepos 7 d. Nr. D1-585/V-611 „Dėl Aplinkos ministro ir sveikatos apsaugos ministro 2001 m. gruodžio 11 d. įsakymo Nr. 591/640 „Dėl aplinkos oro užterštumo normų nustatymo“ pakeitimo“.
 13. Lietuvos Respublikos sveikatos apsaugos ministro 2007 m. gegužės 10 d. įsakymas Nr. V-362 „Dėl Lietuvos higienos normos HN 35:2007 „Didžiausia leidžiama cheminių medžiagų (teršalų) koncentracija gyvenamosios ir visuomeninės paskirties pastatų patalpų ore“ patvirtinimo“.
 14. Lietuvos Respublikos aplinkos ministro ir sveikatos apsaugos ministro 2010 m. liepos 7 d. įsakymas Nr. D1-585/V-611 „Aplinkos oro užterštumo sieros dioksidu, azoto dioksidu, azoto oksidais, benzeno, anglies monoksidu, švinu, kietosiomis dalelėmis ir ozonu normos“.
 15. Lietuvos Respublikos sveikatos ministro 2007 m. birželio 11 d. įsakymas Nr. D1-329/V-469 „Dėl Lietuvos Respublikos aplinkos ministro ir Lietuvos Respublikos sveikatos apsaugos ministro 2000 m. spalio 30 d. įsakymo Nr. 471/582 „Dėl teršalų, kurių kiekis aplinkos ore vertinamas pagal Europos Sąjungos kriterijus, sąrašo patvirtinimo ir ribinių aplinkos oro užterštumo verčių nustatymo“ pakeitimo“.
 16. UAB „Patruka“ planuojamos ūkinės veiklos informacija atrankai dėl poveikio aplinkai vertinimo, UAB „Ekologas, Šiauliai, 2023.
 17. UAB „Patruka“ planuojamos ūkinės veiklos į aplinkos orą išmetamų teršalų ir triukšmo sklaidos aplinkos ore skaičiavimo ataskaita, UAB „Ekosistema“, Klaipėda, 2023 m.
 18. Aplinkos apsaugos agentūros direktoriaus 2008 m. liepos 10 d. įsakymas Nr. AV-112 „Dėl foninio aplinkos oro užterštumo duomenų naudojimo ūkinės veiklos poveikiui aplinkos orui įvertinti rekomendacijų patvirtinimo“ (Žin., 2008, Nr. 82-3286 ir vėlesni pakeitimai).
 19. Lietuvos sveikatos informacijos centro duomenų bazė, prieiga per internetą: www.hi.lt.
 20. Oficialiosios statistikos portalas, prieiga per internetą: osp.stat.gov.lt
 21. Žemėlapių paieškos sistema, prieiga per internetą: www.maps.lt.
 20. Lietuvos erdvinės informacijos portalas, prieiga per internetą: www.geoportal.lt.
 21. Regionų geoinformacinės aplinkos paslauga, REGIA, prieiga per internetą: www.regia.lt.

SĄVOKŲ IR SANTRUMPŲ SĄVADAS

ES – Europos sąjunga
HN – Higienos norma
LL – Leidžiamo triukšmo lygio ribinis dydis
LR – Lietuvos Respublika
LRV – Lietuvos Respublikos vyriausybė
PAV – poveikio aplinkai vertinimas
PŪV – planuojama ūkinė veikla
PVSV - Poveikio visuomenės sveikatai vertinimas
RV – Ribinė vertė
SAZ – Sanitarinė apsaugos zona
VAZ – Vandenvietės apsaugos zona
EB – Europos Bendrija